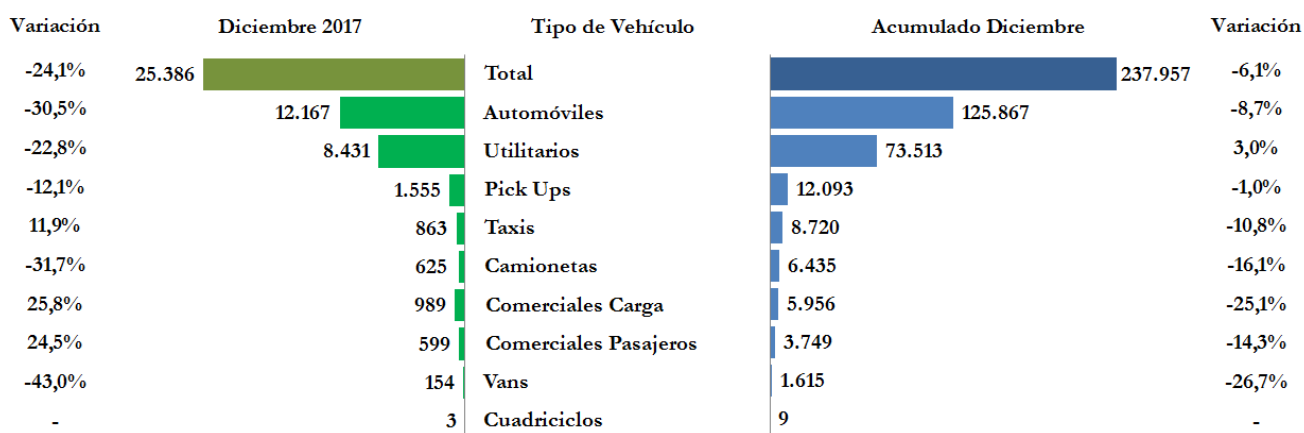


## INFORME DEL SECTOR AUTOMOTOR A DICIEMBRE DE 2017

### RESUMEN

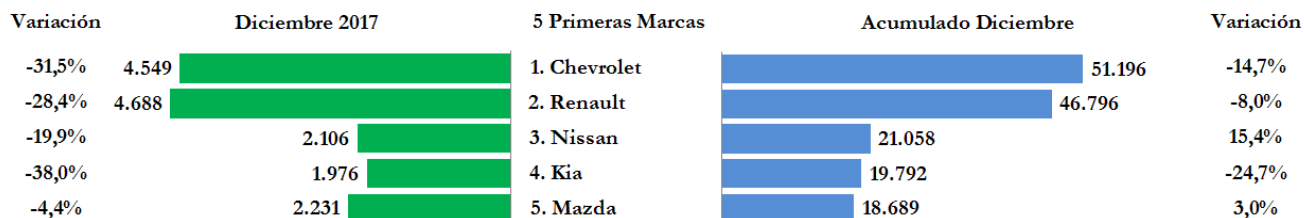
En diciembre se matricularon 25.386 vehículos nuevos

- El acumulado de enero a diciembre fue de 237.957 vehículos matriculados, que representaron una caída de 6,1% respecto al mismo período del año anterior, cuando se matricularon 253.395 unidades. En el mes de diciembre, el total de matrículas fue de 25.386 unidades, que frente a las 33.431 matrículas de diciembre de 2016, constituyeron una disminución de 24,1%. Se destaca el segmento de vehículos Utilitarios, que presentó un comportamiento positivo reflejado en un crecimiento acumulado de 3,0% a lo largo del año 2017. (Ver páginas 4 a 7)



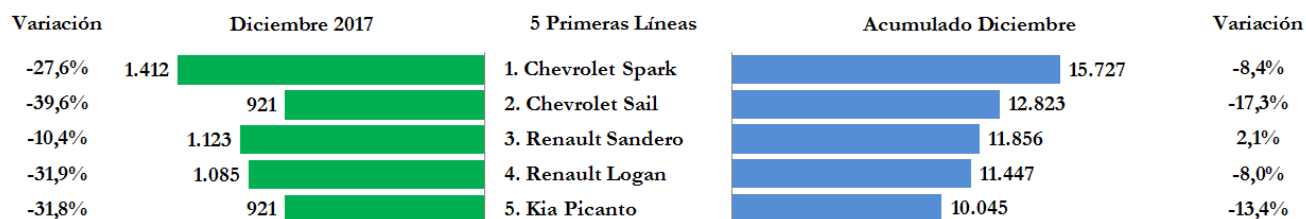
Fuente: Cálculos Fenalco-Andi con base en cifras del RUNT.

- Las cinco marcas con mayor número de matrículas en el acumulado a diciembre, fueron Chevrolet, Renault, Nissan, Kia y Mazda, con participaciones de mercado de 21,5%, 19,7%, 8,8%, 8,3% y 7,9%, respectivamente, que representaron el 66,2% del mercado. En relación con el año anterior, Nissan y Mazda aumentaron 15,4% y 3,0%, mientras que Chevrolet, Renault y Kia disminuyeron 14,7%, 8,0% y 24,7%, respectivamente. En el mes de diciembre, Renault ocupó la primera posición con 4.688 unidades matriculadas, seguido por Chevrolet con 4.549 vehículos. (Ver página 11)



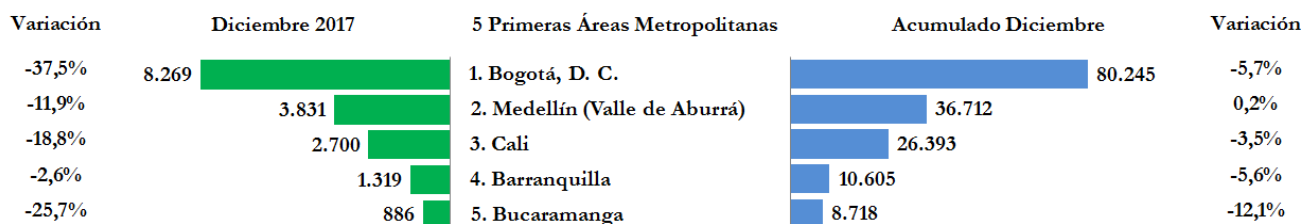
Fuente: Cálculos Fenalco–Andi con base en cifras del RUNT.

- En el acumulado del año, Chevrolet Spark con una participación del 6,6% en el mercado nacional, Chevrolet Sail con el 5,4%, Renault Sandero con 5,0%, Renault Logan con 4,8% y Kia Picanto con el 4,2% del mercado, ocuparon los cinco primeros lugares de matrículas en el país; acumulado a diciembre, estas líneas representaron el 26,0% del total matriculado. Frente al año anterior, la línea Renault Sandero aumentó 2,1% mientras que Chevrolet Spark, Chevrolet Sail, Renault Logan y Kia Picanto disminuyeron 8,4%, 17,3%, 8,0% y 13,4%, respectivamente. (Ver página 8)



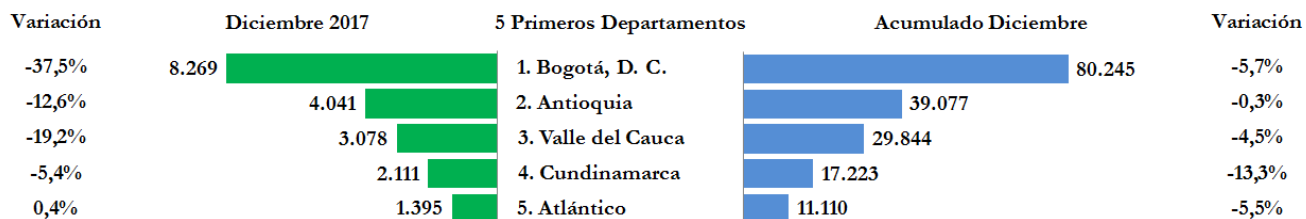
Fuente: Cálculos Fenalco–Andi con base en cifras del RUNT.

- Acumulado a diciembre, las ciudades y sus áreas metropolitanas con mayor número de vehículos matriculados fueron Bogotá, D. C., Medellín (Valle de Aburrá), Cali, Barranquilla y Bucaramanga, con participaciones de mercado de 33,7%, 15,4%, 11,1%, 4,5% y 3,7%, respectivamente; estas ciudades comprendieron el 68,4% del mercado nacional. Frente al año anterior, Medellín con el área metropolitana del Valle de Aburrá, aumentó 0,2%, en tanto que Bogotá, D. C., Cali, Barranquilla y Bucaramanga disminuyeron 5,7%, 3,5%, 5,6% y 12,1%, respectivamente. (Ver página 27)



Fuente: Cálculos Fenalco–Andi con base en cifras del RUNT.

- Después de Bogotá, D. C., que cuenta con el 33,7% de participación de las matrículas en el acumulado a diciembre de 2017, los departamentos de Antioquia con el 16,4% del mercado, Valle del Cauca con el 12,5%, Cundinamarca con el 7,2% y Atlántico con el 4,7%, ocuparon los siguientes lugares en matrículas en el acumulado del año; estos cinco departamentos representaron el 74,6% del mercado. Frente al año anterior, estos cinco departamentos disminuyeron 5,7%, 0,3%, 4,5%, 13,3% y 5,5%, respectivamente. (Ver página 23)



Fuente: Cálculos Fenalco–Andi con base en cifras del RUNT.

□

# I. ESTADÍSTICAS GENERALES

## INCLUYE

- Países de origen de los vehículos a agosto de 2017, última información disponible.
- Tipología de vehículos por cilindraje.
- Clasificación de las veinte líneas más matriculadas.
- Participación de las marcas por área metropolitana.

## MATRÍCULAS \*

Vehículos nuevos que registró el RUNT

ACUMULADO  
AÑO 2017

237.957

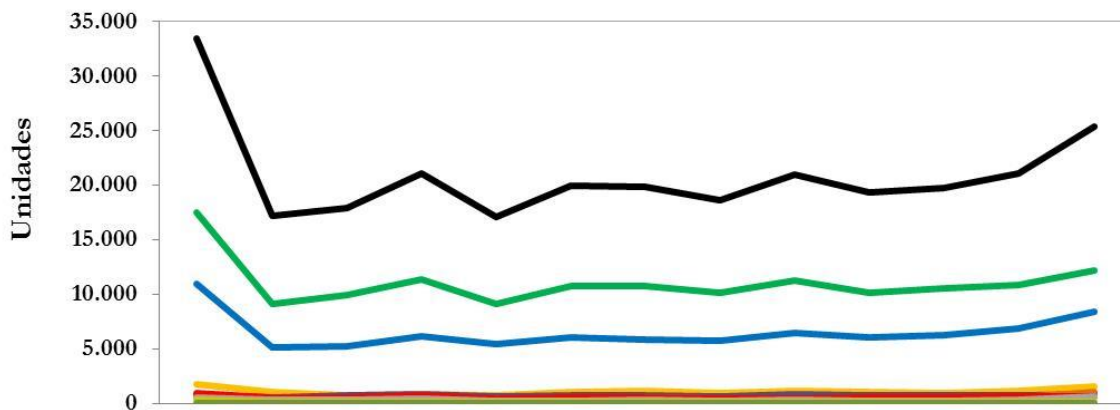
DICIEMBRE  
2017

25.386

\* Para efecto de este documento:

- Las matrículas se refieren a automóviles, buses, busetas, camiones, camionetas, camperos, microbuses, tractocamiones, volquetas y cuadríciclos, año modelo 2014 o posterior, registrados en el RUNT como matrículas de nuevos o no usados. No incluye vehículos con reserva estadística.
- El segmento Comerciales Pasajeros comprende buses, microbuses y busetas.
- El segmento Comerciales Carga comprende camiones, tractocamiones y volquetas.

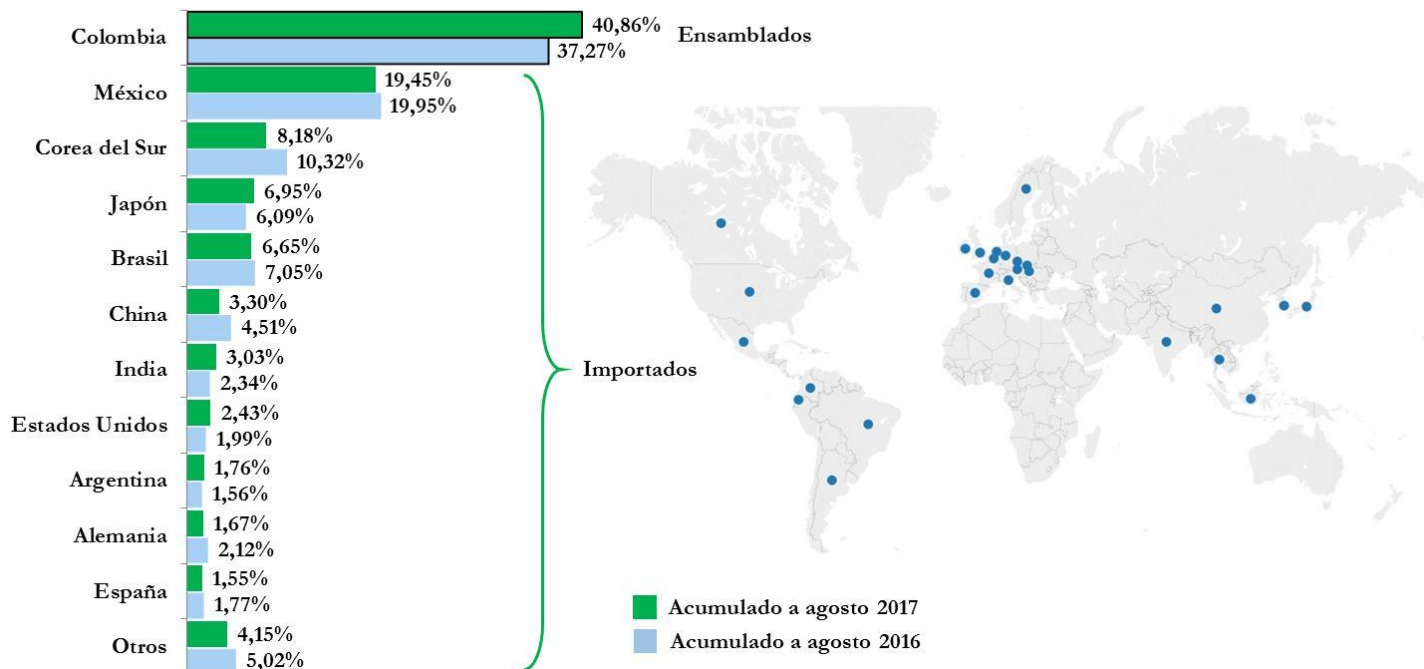
Matrículas de vehículos nuevos – diciembre de 2016 a diciembre de 2017



	dic.-16	ene.-17	feb.-17	mar.-17	abr.-17	may.-17	jun.-17	jul.-17	ago.-17	sep.-17	oct.-17	nov.-17	dic.-17
<b>Total</b>	33.431	17.215	17.931	21.022	17.082	19.898	19.826	18.607	20.901	19.297	19.689	21.103	25.386
Automóviles	17.512	9.111	9.883	11.384	9.074	10.753	10.728	10.102	11.239	10.142	10.485	10.799	12.167
Utilitarios	10.926	5.070	5.243	6.177	5.399	6.085	5.810	5.752	6.404	6.043	6.236	6.863	8.431
Pick Ups	1.770	1.006	704	839	724	1.003	1.126	955	1.096	1.083	882	1.120	1.555
Taxis	771	540	769	829	652	721	689	654	849	705	702	747	863
Comerciales Carga	786	512	395	520	396	414	473	424	440	416	474	503	989
Camionetas	915	554	507	716	472	535	536	407	416	526	542	599	625
Comerciales Pasajeros	481	284	287	423	238	253	325	211	295	244	238	352	599
Vans	270	138	143	134	127	134	139	102	162	138	130	114	154
Cuadríciclos	0	0	0	0	0	0	0	0	0	0	0	6	3

Fuente: Cálculos Fenalco–Andi con base en cifras del RUNT.

Países de origen de los vehículos del mercado automotor colombiano – acumulado a agosto de 2017 \*



Fuente: Cálculos Fenalco–Andi con base en cifras de la DIAN y RUNT.  
\* Nota: Última información disponible.

## Matrículas mensuales de vehículos nuevos

Mes	2014	2015	2016	2017	Participación 2017	Variación 2017/2016
1 Enero	20.115	21.241	16.740	17.215	7,2%	2,8%
2 Febrero	23.744	22.871	20.278	17.931	7,5%	-11,6%
3 Marzo	24.075	24.671	19.737	21.022	8,8%	6,5%
4 Abril	26.128	21.863	20.291	17.082	7,2%	-15,8%
5 Mayo	26.865	22.525	19.464	19.898	8,4%	2,2%
6 Junio	22.974	22.476	20.589	19.826	8,3%	-3,7%
7 Julio	27.650	26.595	17.526	18.607	7,8%	6,2%
8 Agosto	27.465	23.208	22.409	20.901	8,8%	-6,7%
9 Septiembre	29.528	24.855	21.378	19.297	8,1%	-9,7%
10 Octubre	31.386	22.412	19.168	19.689	8,3%	2,7%
11 Noviembre	25.700	21.004	22.384	21.103	8,9%	-5,7%
12 Diciembre	40.393	29.546	33.431	25.386	10,7%	-24,1%
<b>Total</b>	<b>326.023</b>	<b>283.267</b>	<b>253.395</b>	<b>237.957</b>	<b>100,0%</b>	<b>-6,1%</b>

Fuente: Cálculos Fenalco–Andi con base en cifras del RUNT.

## Matrículas de vehículos nuevos por tipología y servicio en diciembre de 2017

Tipología	Particular	Público	Oficial	Total	Participación 2017	Variación 2017/2016
Automóviles	12.097	0	70	12.167	47,9%	-30,5%
Utilitarios	8.029	294	108	8.431	33,2%	-22,8%
Pick Ups	1.096	231	228	1.555	6,1%	-12,1%
Camiones	16	800	49	865	3,4%	30,7%
Taxis	0	863	0	863	3,4%	11,9%
Camionetas	62	531	32	625	2,5%	-31,7%
Buses	4	363	6	373	1,5%	30,9%
Vans	83	61	10	154	0,6%	-43,0%
Microbuses	12	126	8	146	0,6%	4,3%
Volquetas	1	95	18	114	0,4%	6,5%
Busetas	0	77	3	80	0,3%	42,9%
Tractocamiones	0	10	0	10	0,0%	-41,2%
Cuadriciclos	3	0	0	3	0,0%	-
<b>Total</b>	<b>21.403</b>	<b>3.451</b>	<b>532</b>	<b>25.386</b>	<b>100,0%</b>	<b>-24,1%</b>

Fuente: Cálculos Fenalco–Andi con base en cifras del RUNT.

## Matrículas de vehículos nuevos por tipología y servicio – acumulado 2017

Tipología	Particular	Público	Oficial	Total	Participación 2017	Variación 2017/2016
Automóviles	125.632	0	235	125.867	52,9%	-8,7%
Utilitarios	69.886	3.049	578	73.513	30,9%	3,0%
Pick Ups	10.632	891	570	12.093	5,1%	-1,0%
Taxis	0	8.720	0	8.720	3,7%	-10,8%
Camionetas	805	5.488	142	6.435	2,7%	-16,1%
Camiones	122	4.752	262	5.136	2,2%	-25,9%
Buses	50	2.043	103	2.196	0,9%	-10,1%
Vans	888	688	39	1.615	0,7%	-26,7%
Microbuses	68	987	37	1.092	0,5%	-23,0%
Volquetas	5	618	93	716	0,3%	-12,0%
Busetas	13	437	11	461	0,2%	-10,3%
Tractocamiones	4	99	1	104	0,0%	-50,0%
Cuadriciclos	9	0	0	9	0,0%	-
<b>Total</b>	<b>208.114</b>	<b>27.772</b>	<b>2.071</b>	<b>237.957</b>	<b>100,0%</b>	<b>-6,1%</b>

Fuente: Cálculos Fenalco–Andi con base en cifras del RUNT.

## Matrículas de vehículos nuevos por tipología y cilindraje en diciembre de 2017

Tipología	0 < Cilindraje ≤ 1.000 CC	1.000 < Cilindraje ≤ 1.500 CC	1.500 < Cilindraje ≤ 2.000 CC	2.000 < Cilindraje ≤ 3.000 CC	3.000 < Cilindraje ≤ 4.000 CC	Cilindraje > 4.000 CC	Sin Cilindraje	Total	Participación
Automóviles	1.055	4.165	6.805	94	37	10	1	12.167	47,9%
Utilitarios	3	589	5.295	1.878	605	61	0	8.431	33,2%
Pick Ups	3	177	237	949	189	0	0	1.555	6,1%
Taxis	169	443	251	0	0	0	0	863	3,4%
Camionetas	2	25	17	512	2	67	0	625	2,5%
Vans	0	104	43	3	4	0	0	154	0,6%
Otros (*)	0	0	0	0	0	0	1.591	1.591	6,3%
<b>Total</b>	<b>1.232</b>	<b>5.503</b>	<b>12.648</b>	<b>3.436</b>	<b>837</b>	<b>138</b>	<b>1.592</b>	<b>25.386</b>	<b>100,0%</b>

Nota (\*): La categoría Otros corresponde a Microbuses, Buses, Busetas, Camiones, Tractocamiones y Volquetas.  
Fuente: Cálculos Fenalco–Andi con base en cifras del RUNT.

## Matrículas de vehículos nuevos por tipología y cilindraje – acumulado 2017

Tipología	0 < Cilindraje ≤ 1.000 CC	1.000 < Cilindraje ≤ 1.500 CC	1.500 < Cilindraje ≤ 2.000 CC	2.000 < Cilindraje ≤ 3.000 CC	3.000 < Cilindraje ≤ 4.000 CC	Cilindraje > 4.000 CC	Sin Cilindraje	Total	Participación
Automóviles	9.787	45.053	69.445	1.170	206	114	92	125.867	52,9%
Utilitarios	39	4.562	47.948	14.778	5.627	537	22	73.513	30,9%
Pick Ups	27	435	2.377	7.666	1.550	38	0	12.093	5,1%
Taxis	2.269	4.789	1.660	1	0	1	0	8.720	3,7%
Camionetas	13	655	133	4.891	27	716	0	6.435	2,7%
Vans	0	1.238	340	17	18	0	2	1.615	0,7%
Otros (*)	0	0	0	0	0	0	9.714	9.714	4,1%
<b>Total</b>	<b>12.135</b>	<b>56.732</b>	<b>121.903</b>	<b>28.523</b>	<b>7.428</b>	<b>1.406</b>	<b>9.830</b>	<b>237.957</b>	<b>100,0%</b>

Nota (\*): La categoría Otros corresponde a Microbuses, Buses, Busetas, Camiones, Tractocamiones y Volquetas.  
Fuente: Cálculos Fenalco–Andi con base en cifras del RUNT.

## II. LÍNEAS

### Clasificación de las veinte primeras líneas matriculadas por tipología en diciembre de 2017

Orden	Línea	Automóviles	Utilitarios	Pick Ups	Camiones	Taxis	Camionetas	Otros	Total
1	CHEVROLET SPARK	1.412	0	0	0	0	0	0	1.412
2	RENAULT SANDERO	1.123	0	0	0	0	0	0	1.123
3	RENAULT LOGAN	1.054	0	0	0	31	0	0	1.085
4	RENAULT DUSTER	0	858	127	0	0	0	0	985
5	RENAULT STEPWAY	923	0	0	0	0	0	0	923
6	CHEVROLET SAIL	910	0	0	0	11	0	0	921
7	KIA PICANTO	726	0	0	0	195	0	0	921
8	MAZDA 3	761	0	0	0	0	0	0	761
9	MAZDA CX-5	0	583	0	0	0	0	0	583
10	MAZDA 2	563	0	0	0	0	0	0	563
11	CHEVROLET TRACKER	0	543	0	0	0	0	0	543
12	FORD FIESTA	482	0	0	0	0	0	0	482
13	NISSAN MARCH	461	0	0	0	0	0	0	461
14	KIA RIO	440	0	0	0	0	0	0	440
15	NISSAN KICKS	0	429	0	0	0	0	0	429
16	CHEVROLET ONIX	400	0	0	0	0	0	0	400
17	NISSAN FRONTIER	0	0	337	0	0	46	0	383
18	VOLKSWAGEN GOL	372	0	0	0	0	0	0	372
19	KIA NEW SPORTAGE	0	362	0	0	0	0	0	362
20	TOYOTA PRADO	0	351	0	0	0	0	0	351
	OTRAS LÍNEAS	2.540	5.305	1.091	865	626	579	880	11.886
	<b>Total</b>	<b>12.167</b>	<b>8.431</b>	<b>1.555</b>	<b>865</b>	<b>863</b>	<b>625</b>	<b>880</b>	<b>25.386</b>

Fuente: Cálculos Fenalco-Andi con base en cifras del RUNT.

### Clasificación de las veinte primeras líneas matriculadas por tipología – acumulado 2017

Orden	Línea	Automóviles	Utilitarios	Pick Ups	Taxis	Camionetas	Camiones	Otros	Total
1	CHEVROLET SPARK	15.727	0	0	0	0	0	0	15.727
2	CHEVROLET SAIL	12.753	0	0	70	0	0	0	12.823
3	RENAULT SANDERO	11.856	0	0	0	0	0	0	11.856
4	RENAULT LOGAN	11.117	0	0	330	0	0	0	11.447
5	KIA PICANTO	7.142	0	0	2.903	0	0	0	10.045
6	RENAULT DUSTER	0	7.331	1.390	0	0	0	0	8.721



## Clasificación de las veinte primeras líneas matriculadas por tipología – acumulado 2017

Orden	Línea	Automóviles	Utilitarios	Pick Ups	Taxis	Camionetas	Camiones	Otros	Total
7	RENAULT STEPWAY	8.311	0	0	0	0	0	0	8.311
8	MAZDA 3	7.180	0	0	0	0	0	0	7.180
9	FORD FIESTA	5.862	0	0	1	0	0	0	5.863
10	CHEVROLET TRACKER	0	5.762	0	0	0	0	0	5.762
11	NISSAN MARCH	4.742	0	0	0	0	0	0	4.742
12	MAZDA CX-5	0	4.622	0	0	0	0	0	4.622
13	MAZDA 2	4.612	0	0	0	0	0	0	4.612
14	KIA RIO	4.101	0	0	3	0	0	0	4.104
15	NISSAN FRONTIER	0	35	3.370	0	659	0	0	4.064
16	NISSAN KICKS	0	3.555	0	0	0	0	0	3.555
17	VOLKSWAGEN GOL	3.421	0	0	0	0	0	0	3.421
18	CHEVROLET ONIX	3.333	0	0	0	0	0	0	3.333
19	FORD ESCAPE	1	3.136	0	0	0	0	0	3.137
20	NISSAN VERSA	3.137	0	0	0	0	0	0	3.137
	OTRAS LÍNEAS	22.572	49.072	7.333	5.413	5.776	5.136	6.193	101.495
	<b>Total</b>	<b>125.867</b>	<b>73.513</b>	<b>12.093</b>	<b>8.720</b>	<b>6.435</b>	<b>5.136</b>	<b>6.193</b>	<b>237.957</b>

Fuente: Cálculos Fenalco–Andi con base en cifras del RUNT.

## Comportamiento de las veinte primeras líneas matrículas de vehículos nuevos en diciembre de 2017

Orden	Línea	Mes	% Mes	Variación Frente al Año Anterior
1	CHEVROLET SPARK	1.412	5,6%	-27,6%
2	RENAULT SANDERO	1.123	4,4%	-10,4%
3	RENAULT LOGAN	1.085	4,3%	-31,9%
4	RENAULT DUSTER	985	3,9%	-35,2%
5	RENAULT STEPWAY	923	3,6%	-15,6%
6	CHEVROLET SAIL	921	3,6%	-39,6%
7	KIA PICANTO	921	3,6%	-31,8%
8	MAZDA 3	761	3,0%	-32,2%
9	MAZDA CX-5	583	2,3%	87,5%
10	MAZDA 2	563	2,2%	-20,6%
11	CHEVROLET TRACKER	543	2,1%	-46,9%
12	FORD FIESTA	482	1,9%	2,6%
13	NISSAN MARCH	461	1,8%	-32,2%
14	KIA RIO	440	1,7%	-41,5%
15	NISSAN KICKS	429	1,7%	1.550,0%
16	CHEVROLET ONIX	400	1,6%	109,4%

## Comportamiento de las veinte primeras líneas matrículas de vehículos nuevos en diciembre de 2017

Orden	Línea	Mes	% Mes	Variación Frente al Año Anterior
17	NISSAN FRONTIER	383	1,5%	-24,3%
18	VOLKSWAGEN GOL	372	1,5%	-50,0%
19	KIA NEW SPORTAGE	362	1,4%	-42,8%
20	TOYOTA PRADO	351	1,4%	37,1%
	OTRAS LÍNEAS	11.886	46,8%	-24,4%
	<b>Total</b>	<b>25.386</b>	<b>100,0%</b>	<b>-24,1%</b>

Fuente: Cálculos Fenalco–Andi con base en cifras del RUNT.

## Comportamiento de las veinte primeras líneas matrículas de vehículos nuevos – acumulado 2017

Orden	Línea	Acumulado Año	% Año	Variación Frente al Año Anterior
1	CHEVROLET SPARK	15.727	6,6%	-8,4%
2	CHEVROLET SAIL	12.823	5,4%	-17,3%
3	RENAULT SANDERO	11.856	5,0%	2,1%
4	RENAULT LOGAN	11.447	4,8%	-8,0%
5	KIA PICANTO	10.045	4,2%	-13,4%
6	RENAULT DUSTER	8.721	3,7%	-35,0%
7	RENAULT STEPWAY	8.311	3,5%	13,2%
8	MAZDA 3	7.180	3,0%	-19,6%
9	FORD FIESTA	5.863	2,5%	-2,0%
10	CHEVROLET TRACKER	5.762	2,4%	-26,8%
11	NISSAN MARCH	4.742	2,0%	-12,5%
12	MAZDA CX-5	4.622	1,9%	34,4%
13	MAZDA 2	4.612	1,9%	-7,3%
14	KIA RIO	4.104	1,7%	-37,6%
15	NISSAN FRONTIER	4.064	1,7%	4,2%
16	NISSAN KICKS	3.555	1,5%	13.573,1%
17	VOLKSWAGEN GOL	3.421	1,4%	17,8%
18	CHEVROLET ONIX	3.333	1,4%	40,9%
19	FORD ESCAPE	3.137	1,3%	1,1%
20	NISSAN VERSA	3.137	1,3%	-4,2%
	OTRAS LÍNEAS	101.495	42,7%	-3,8%
	<b>Total</b>	<b>237.957</b>	<b>100,0%</b>	<b>-6,1%</b>

Fuente: Cálculos Fenalco–Andi con base en cifras del RUNT.

### III. MARCAS

#### Comportamiento de las matrículas de vehículos nuevos por marca en diciembre de 2017

Orden	Marca	Mes	% Mes	Variación Frente al Año Anterior
1	RENAULT	4.688	18,5%	-28,4%
2	CHEVROLET	4.549	17,9%	-31,5%
3	MAZDA	2.231	8,8%	-4,4%
4	NISSAN	2.106	8,3%	-19,9%
5	KIA	1.976	7,8%	-38,0%
6	TOYOTA	1.458	5,7%	10,7%
7	FORD	1.312	5,2%	-39,8%
8	HYUNDAI	1.188	4,7%	666,5%
9	VOLKSWAGEN	1.060	4,2%	-42,4%
10	SUZUKI	833	3,3%	-28,4%
11	MERCEDES-BENZ	378	1,5%	-53,7%
12	JAC	354	1,4%	4,7%
13	HINO	308	1,2%	26,7%
14	BMW	271	1,1%	-48,7%
15	FOTON	237	0,9%	-8,5%
16	HONDA	195	0,8%	-42,6%
17	MITSUBISHI	182	0,7%	-12,9%
18	CHERY	169	0,7%	-22,8%
19	CHANGAN	153	0,6%	-7,8%
20	SUBARU	153	0,6%	-20,3%
21	AUDI	143	0,6%	-57,1%
22	PEUGEOT	119	0,5%	36,8%
23	MITSUBISHI FUSO	94	0,4%	176,5%
24	DODGE	82	0,3%	-64,8%
25	VOLVO CARS	82	0,3%	-41,0%
26	FIAT	76	0,3%	-
27	INTERNATIONAL	74	0,3%	7,2%
28	JMC	74	0,3%	146,7%
29	DFSK	73	0,3%	-5,2%
30	JEEP	71	0,3%	-60,6%
31	BAIC	62	0,2%	82,4%
32	SCANIA	62	0,2%	210,0%
33	CITROËN	57	0,2%	-36,7%
34	MINI	52	0,2%	-46,9%
35	GREAT WALL	36	0,1%	-25,0%
36	LAND ROVER	36	0,1%	-14,3%

## Comportamiento de las matrículas de vehículos nuevos por marca en diciembre de 2017

Orden	Marca	Mes	% Mes	Variación Frente al Año Anterior
37	YUEJIN	34	0,1%	277,8%
38	LIFAN	32	0,1%	220,0%
39	SSANGYONG	29	0,1%	-82,1%
40	IVECO	27	0,1%	107,7%
41	FREIGHTLINER	22	0,1%	4,8%
42	GOLDEN DRAGON	18	0,1%	350,0%
43	MAXUS	18	0,1%	-
44	CHANGHE	17	0,1%	-32,0%
45	AGRALE	15	0,1%	-11,8%
46	LANDWIND	15	0,1%	150,0%
47	SHINERAY	15	0,1%	275,0%
48	FAW	14	0,1%	75,0%
49	HIGER	13	0,1%	1.200,0%
50	KENWORTH	12	0,0%	-53,8%
51	JAGUAR	11	0,0%	-8,3%
52	ŠKODA	11	0,0%	-71,1%
53	YUTONG	10	0,0%	150,0%
54	VOLVO COMERCIALES	9	0,0%	-72,7%
55	SEAT	8	0,0%	-86,0%
56	PORSCHE	7	0,0%	-76,7%
57	MACK	6	0,0%	0,0%
58	MG MORRIS GARAGES	6	0,0%	0,0%
59	SINOTRUK	6	0,0%	-
60	DONG FENG	5	0,0%	-44,4%
61	LEXUS	5	0,0%	-44,4%
62	MAHINDRA	5	0,0%	-54,5%
63	KENBO	4	0,0%	-
64	NAVECO	3	0,0%	-
65	NON PLUS ULTRA	3	0,0%	-25,0%
66	BRILLIANCE	2	0,0%	-90,5%
67	DS	2	0,0%	-
68	KING LONG	2	0,0%	-
69	MASERATI	2	0,0%	-33,3%
71	QILING	2	0,0%	-33,3%
71	BAIC-KENBO	1	0,0%	-90,0%
72	DAF	1	0,0%	-
	OTRAS MARCAS	0	0,0%	-100,0%
<b>Total</b>		<b>25.386</b>	<b>100,0%</b>	<b>-24,1%</b>

Fuente: Cálculos Fenalco-Andi con base en cifras del RUNT.

## Comportamiento de las matrículas de vehículos nuevos por marca – acumulado 2017

Orden	Marca	Acumulado Año	% Año	Variación Frente al Año Anterior
1	CHEVROLET	51.196	21,5%	-14,7%
2	RENAULT	46.796	19,7%	-8,0%
3	NISSAN	21.058	8,8%	15,4%
4	KIA	19.792	8,3%	-24,7%
5	MAZDA	18.689	7,9%	3,0%
6	FORD	15.145	6,4%	-5,1%
7	TOYOTA	9.593	4,0%	12,6%
8	VOLKSWAGEN	9.260	3,9%	7,7%
9	HYUNDAI	8.575	3,6%	43,7%
10	SUZUKI	7.247	3,0%	4,9%
11	MERCEDES-BENZ	3.432	1,4%	-20,2%
12	JAC	2.844	1,2%	20,6%
13	BMW	2.807	1,2%	11,7%
14	FOTON	2.178	0,9%	1,6%
15	HINO	1.985	0,8%	-26,8%
16	HONDA	1.978	0,8%	2,9%
17	MITSUBISHI	1.373	0,6%	-9,1%
18	AUDI	1.189	0,5%	-18,8%
19	SUBARU	1.157	0,5%	13,5%
20	DODGE	1.100	0,5%	-8,8%
21	DFSK	925	0,4%	-1,7%
22	CHERY	897	0,4%	-54,8%
23	PEUGEOT	799	0,3%	176,5%
24	JEEP	650	0,3%	-22,5%
25	VOLVO CARS	600	0,3%	-6,7%
26	CITROËN	540	0,2%	142,2%
27	CHANGAN	493	0,2%	-40,3%
28	INTERNATIONAL	460	0,2%	-20,0%
29	GREAT WALL	449	0,2%	-2,2%
30	SSANGYONG	373	0,2%	-51,7%
31	MINI	334	0,1%	-19,5%
32	LAND ROVER	317	0,1%	51,7%
33	JMC	313	0,1%	15,9%
34	FIAT	311	0,1%	86,2%
35	MITSUBISHI FUSO	274	0,1%	-21,0%
36	BAIC	246	0,1%	-30,7%
37	FAW	210	0,1%	45,8%
38	SCANIA	172	0,1%	-27,1%

## Comportamiento de las matrículas de vehículos nuevos por marca – acumulado 2017

Orden	Marca	Acumulado Año	% Año	Variación Frente al Año Anterior
39	FREIGHTLINER	152	0,1%	-48,6%
40	SEAT	137	0,1%	23,4%
41	AGRALE	125	0,1%	0,0%
42	MG MORRIS GARAGES	123	0,1%	43,0%
43	ŠKODA	122	0,1%	40,2%
44	CHANGHE	119	0,1%	-33,9%
45	KENWORTH	114	0,0%	-57,3%
46	LIFAN	106	0,0%	-10,2%
47	IVECO	101	0,0%	7,4%
48	PORSCHE	88	0,0%	-25,4%
49	YUEJIN	86	0,0%	43,3%
50	JAGUAR	84	0,0%	16,7%
51	DONG FENG	79	0,0%	-50,3%
52	DAF	71	0,0%	61,4%
53	LEXUS	68	0,0%	3,0%
54	MAHINDRA	65	0,0%	-44,4%
55	LANDWIND	64	0,0%	220,0%
56	VOLVO COMERCIALES	53	0,0%	-70,1%
57	MACK	51	0,0%	30,8%
58	GOLDEN DRAGON	48	0,0%	65,5%
59	YUTONG	40	0,0%	33,3%
60	SHINERAY	34	0,0%	580,0%
61	BAIC-KENBO	30	0,0%	-49,2%
62	SINOTRUK	29	0,0%	107,1%
63	HIGER	26	0,0%	4,0%
64	BYD	23	0,0%	-66,2%
65	BRILLIANCE	21	0,0%	-86,7%
66	KENBO	20	0,0%	-
67	MAXUS	19	0,0%	-24,0%
68	QILING	15	0,0%	400,0%
69	JOYLONG	12	0,0%	-55,6%
70	MASERATI	11	0,0%	83,3%
71	NON PLUS ULTRA	9	0,0%	-43,8%
72	DFLZ	6	0,0%	-82,4%
73	DS	5	0,0%	-
74	TRI RING	5	0,0%	-
75	DAEWOO	4	0,0%	-73,3%
76	NAVECO	4	0,0%	-
77	FERRARI	3	0,0%	-40,0%

## Comportamiento de las matrículas de vehículos nuevos por marca – acumulado 2017

Orden	Marca	Acumulado Año	% Año	Variación Frente al Año Anterior
78	GEELY	3	0,0%	-84,2%
79	KING LONG	3	0,0%	-
80	TL	3	0,0%	200,0%
81	BAJAJ	2	0,0%	-
82	CADILLAC	2	0,0%	-33,3%
83	INFINITI	2	0,0%	100,0%
84	RARIRO	2	0,0%	-33,3%
85	SHACMAN	2	0,0%	-
86	WESTFIELD	2	0,0%	-
87	CATERHAM	1	0,0%	0,0%
88	CHRYSLER	1	0,0%	0,0%
89	JINBEI	1	0,0%	-90,9%
90	PETERBILT	1	0,0%	-
91	SANY	1	0,0%	-50,0%
92	SMART	1	0,0%	-50,0%
93	STERLING	1	0,0%	-
	OTRAS MARCAS	0	0,0%	-100,0%
<b>Total</b>		<b>237.957</b>	<b>100,0%</b>	<b>-6,1%</b>

Fuente: Cálculos Fenalco–Andi con base en cifras del RUNT.

## Matrículas de vehículos nuevos por marca y tipología en diciembre de 2017

Marca	Automóviles	Utilitarios	Pick Ups	Camiones	Taxis	Camionetas	Buses	Vans	Microbuses	Volquetas	Busetas	Tractocamiones	Cuadriciclos	Total	%
RENAULT	3.100	1.292	169	0	36	39	0	24	25	0	0	0	3	4.688	18,5%
CHEVROLET	2.925	745	107	224	130	206	110	19	51	4	28	0	0	4.549	17,9%
MAZDA	1.340	834	57	0	0	0	0	0	0	0	0	0	0	2.231	8,8%
NISSAN	805	802	337	114	0	48	0	0	0	0	0	0	0	2.106	8,3%
KIA	1.330	403	5	0	220	18	0	0	0	0	0	0	0	1.976	7,8%
TOYOTA	1	1.147	308	0	0	2	0	0	0	0	0	0	0	1.458	5,7%
FORD	512	670	128	2	0	0	0	0	0	0	0	0	0	1.312	5,2%
HYUNDAI	487	360	0	19	280	4	17	0	19	0	2	0	0	1.188	4,7%
VOLKSWAGEN	725	157	94	21	0	7	3	10	0	25	18	0	0	1.060	4,2%
SUZUKI	328	481	0	0	23	0	0	1	0	0	0	0	0	833	3,3%

## Matrículas de vehículos nuevos por marca y tipología en diciembre de 2017

Marca	Automóviles	Utilitarios	Pick Ups	Camiones	Taxis	Camionetas	Buses	Vans	Microbuses	Volquetas	Busetas	Tractocamiones	Cuadriciclos	Total	%
MERCEDES-BENZ	147	159	0	8	0	0	39	0	13	5	7	0	0	378	1,5%
JAC	1	139	12	83	22	92	0	4	1	0	0	0	0	354	1,4%
HINO	0	1	0	103	0	67	118	0	0	3	14	2	0	308	1,2%
BMW	116	155	0	0	0	0	0	0	0	0	0	0	0	271	1,1%
FOTON	0	13	40	68	0	85	0	20	1	10	0	0	0	237	0,9%
HONDA	49	138	4	0	0	0	0	4	0	0	0	0	0	195	0,8%
MITSUBISHI	1	113	68	0	0	0	0	0	0	0	0	0	0	182	0,7%
CHERY	2	10	3	0	141	0	0	13	0	0	0	0	0	169	0,7%
CHANGAN	0	28	120	0	0	5	0	0	0	0	0	0	0	153	0,6%
SUBARU	3	150	0	0	0	0	0	0	0	0	0	0	0	153	0,6%
AUDI	41	102	0	0	0	0	0	0	0	0	0	0	0	143	0,6%
PEUGEOT	42	77	0	0	0	0	0	0	0	0	0	0	0	119	0,5%
MITSUBISHI FUSO	0	0	0	93	0	0	0	0	0	1	0	0	0	94	0,4%
DODGE	0	82	0	0	0	0	0	0	0	0	0	0	0	82	0,3%
VOLVO CARS	9	73	0	0	0	0	0	0	0	0	0	0	0	82	0,3%
FIAT	68	3	3	0	2	0	0	0	0	0	0	0	0	76	0,3%
INTERNATIONAL	0	0	0	34	0	0	0	0	0	36	0	4	0	74	0,3%
JMC	0	0	12	31	0	31	0	0	0	0	0	0	0	74	0,3%
DFSK	0	30	18	0	0	8	0	17	0	0	0	0	0	73	0,3%
JEEP	0	71	0	0	0	0	0	0	0	0	0	0	0	71	0,3%
BAIC	0	37	1	0	0	2	0	22	0	0	0	0	0	62	0,2%
SCANIA	0	0	0	0	0	0	62	0	0	0	0	0	0	62	0,2%
CITROËN	49	7	0	0	0	0	0	1	0	0	0	0	0	57	0,2%
MINI	52	0	0	0	0	0	0	0	0	0	0	0	0	52	0,2%
GREAT WALL	0	14	22	0	0	0	0	0	0	0	0	0	0	36	0,1%
LAND ROVER	0	36	0	0	0	0	0	0	0	0	0	0	0	36	0,1%
YUEJIN	0	0	0	30	0	3	0	0	1	0	0	0	0	34	0,1%
LIFAN	0	11	18	0	0	1	0	2	0	0	0	0	0	32	0,1%
SSANGYONG	0	24	2	0	0	0	0	3	0	0	0	0	0	29	0,1%
IVECO	0	0	0	9	0	0	0	0	15	3	0	0	0	27	0,1%
FREIGHTLINER	0	0	0	3	0	0	0	0	0	17	0	2	0	22	0,1%
GOLDEN DRAGON	0	0	0	0	0	0	0	3	15	0	0	0	0	18	0,1%
MAXUS	0	15	0	0	0	0	0	0	3	0	0	0	0	18	0,1%



## Matrículas de vehículos nuevos por marca y tipología en diciembre de 2017

Marca	Automóviles	Utilitarios	Pick Ups	Camiones	Taxis	Camionetas	Buses	Vans	Microbuses	Volquetas	Busetas	Tractocamiones	Cuadriciclos	Total	%
CHANGHE	0	0	9	0	0	6	0	2	0	0	0	0	0	17	0,1%
AGRALE	0	0	0	0	0	0	7	0	0	0	8	0	0	15	0,1%
LANDWIND	0	15	0	0	0	0	0	0	0	0	0	0	0	15	0,1%
SHINERAY	0	10	2	0	0	0	0	3	0	0	0	0	0	15	0,1%
FAW	0	0	0	0	8	0	0	6	0	0	0	0	0	14	0,1%
HIGER	0	0	13	0	0	0	0	0	0	0	0	0	0	13	0,1%
KENWORTH	0	0	0	6	0	0	0	0	0	4	0	2	0	12	0,0%
JAGUAR	5	6	0	0	0	0	0	0	0	0	0	0	0	11	0,0%
ŠKODA	9	1	0	0	1	0	0	0	0	0	0	0	0	11	0,0%
YUTONG	0	0	0	0	0	0	9	0	0	0	1	0	0	10	0,0%
VOLVO COMERCIALES	0	0	0	2	0	0	7	0	0	0	0	0	0	9	0,0%
SEAT	7	1	0	0	0	0	0	0	0	0	0	0	0	8	0,0%
PORSCHE	3	4	0	0	0	0	0	0	0	0	0	0	0	7	0,0%
MACK	0	0	0	0	0	0	0	0	0	6	0	0	0	6	0,0%
MG MORRIS GARAGES	6	0	0	0	0	0	0	0	0	0	0	0	0	6	0,0%
SINOTRUK	0	0	0	6	0	0	0	0	0	0	0	0	0	6	0,0%
DONG FENG	0	0	0	5	0	0	0	0	0	0	0	0	0	5	0,0%
LEXUS	0	5	0	0	0	0	0	0	0	0	0	0	0	5	0,0%
MAHINDRA	0	3	1	0	0	1	0	0	0	0	0	0	0	5	0,0%
KENBO	0	4	0	0	0	0	0	0	0	0	0	0	0	4	0,0%
NAVECO	0	0	0	3	0	0	0	0	0	0	0	0	0	3	0,0%
NON PLUS ULTRA	0	0	0	0	0	0	1	0	0	0	2	0	0	3	0,0%
BRILLIANCE	1	1	0	0	0	0	0	0	0	0	0	0	0	2	0,0%
DS	2	0	0	0	0	0	0	0	0	0	0	0	0	2	0,0%
KING LONG	0	0	0	0	0	0	0	0	2	0	0	0	0	2	0,0%
MASERATI	1	1	0	0	0	0	0	0	0	0	0	0	0	2	0,0%
QILING	0	0	2	0	0	0	0	0	0	0	0	0	0	2	0,0%
BAIC-KENBO	0	1	0	0	0	0	0	0	0	0	0	0	0	1	0,0%
DAF	0	0	0	1	0	0	0	0	0	0	0	0	0	1	0,0%
OTRAS MARCAS	0	0	0	0	0	0	0	0	0	0	0	0	0	0	0,0%
<b>Total</b>	<b>12.167</b>	<b>8.431</b>	<b>1.555</b>	<b>865</b>	<b>863</b>	<b>625</b>	<b>373</b>	<b>154</b>	<b>146</b>	<b>114</b>	<b>80</b>	<b>10</b>	<b>3</b>	<b>25.386</b>	<b>100,0%</b>

Fuente: Cálculos Fenalco–Andi con base en cifras del RUNT.

## Matrículas de vehículos nuevos por marca y tipología – acumulado 2017

Marca	Automóviles	Utilitarios	Pick Ups	Taxis	Camionetas	Camiones	Buses	Vans	Microbuses	Volquetas	Busetas	Tractocamiones	Cuadriciclos	Total	%
CHEVROLET	34.955	7.274	839	1.722	2.401	2.028	844	518	327	49	239	0	0	51.196	21,5%
RENAULT	32.483	11.363	1.976	347	184	0	0	177	259	0	0	0	7	46.796	19,7%
NISSAN	8.929	7.795	3.374	0	688	271	0	0	1	0	0	0	0	21.058	8,8%
KIA	12.903	3.521	10	3.280	77	0	0	0	1	0	0	0	0	19.792	8,3%
MAZDA	11.937	6.318	434	0	0	0	0	0	0	0	0	0	0	18.689	7,9%
FORD	6.240	7.808	1.091	2	1	3	0	0	0	0	0	0	0	15.145	6,4%
TOYOTA	9	7.679	1.875	0	27	0	1	2	0	0	0	0	0	9.593	4,0%
VOLKSWAGEN	7.061	993	848	0	32	131	17	60	31	36	51	0	0	9.260	3,9%
HYUNDAI	3.114	2.795	0	2.416	24	81	28	0	91	0	26	0	0	8.575	3,6%
SUZUKI	2.944	4.074	0	214	0	0	0	15	0	0	0	0	0	7.247	3,0%
MERCEDES-BENZ	1.525	1.248	0	0	8	43	311	6	230	15	46	0	0	3.432	1,4%
JAC	3	1.248	57	102	883	456	29	24	24	3	15	0	0	2.844	1,2%
BMW	1.183	1.624	0	0	0	0	0	0	0	0	0	0	0	2.807	1,2%
FOTON	0	130	389	0	800	716	0	101	9	33	0	0	0	2.178	0,9%
HINO	0	5	1	0	715	527	618	0	5	52	43	19	0	1.985	0,8%
HONDA	229	1.721	14	0	0	0	0	14	0	0	0	0	0	1.978	0,8%
MITSUBISHI	12	924	437	0	0	0	0	0	0	0	0	0	0	1.373	0,6%
AUDI	408	781	0	0	0	0	0	0	0	0	0	0	0	1.189	0,5%
SUBARU	42	1.115	0	0	0	0	0	0	0	0	0	0	0	1.157	0,5%
DODGE	0	1.080	18	0	0	0	0	2	0	0	0	0	0	1.100	0,5%
DFSK	0	498	86	0	153	0	0	188	0	0	0	0	0	925	0,4%
CHERY	17	246	37	429	25	0	0	143	0	0	0	0	0	897	0,4%
PEUGEOT	300	499	0	0	0	0	0	0	0	0	0	0	0	799	0,3%
JEEP	3	647	0	0	0	0	0	0	0	0	0	0	0	650	0,3%
VOLVO CARS	64	536	0	0	0	0	0	0	0	0	0	0	0	600	0,3%
CITROËN	462	48	0	1	0	0	0	29	0	0	0	0	0	540	0,2%
CHANGAN	0	148	124	0	142	0	0	79	0	0	0	0	0	493	0,2%
INTERNATIONAL	0	0	0	0	0	162	2	0	0	285	0	11	0	460	0,2%
GREAT WALL	11	195	208	5	30	0	0	0	0	0	0	0	0	449	0,2%
SSANGYONG	0	298	37	0	0	0	0	38	0	0	0	0	0	373	0,2%
MINI	334	0	0	0	0	0	0	0	0	0	0	0	0	334	0,1%
LAND ROVER	11	306	0	0	0	0	0	0	0	0	0	0	0	317	0,1%

## Matrículas de vehículos nuevos por marca y tipología – acumulado 2017

Marca	Automóviles	Utilitarios	Pick Ups	Taxis	Camionetas	Camiones	Buses	Vans	Microbuses	Volquetas	Busetas	Tractocamiones	Cuadriciclos	Total	%
JMC	0	0	48	0	132	132	0	0	0	1	0	0	0	313	0,1%
FIAT	246	40	21	4	0	0	0	0	0	0	0	0	0	311	0,1%
MITSUBISHI FUSO	0	0	0	0	0	271	0	0	0	2	1	0	0	274	0,1%
BAIC	6	94	3	0	10	0	0	133	0	0	0	0	0	246	0,1%
FAW	1	5	0	172	0	1	0	31	0	0	0	0	0	210	0,1%
SCANIA	0	0	0	0	0	0	169	0	0	2	0	1	0	172	0,1%
FREIGHTLINER	0	0	0	0	0	24	0	0	0	107	0	21	0	152	0,1%
SEAT	121	16	0	0	0	0	0	0	0	0	0	0	0	137	0,1%
AGRALE	0	0	0	0	0	0	106	0	4	0	15	0	0	125	0,1%
MG MORRIS GARAGES	123	0	0	0	0	0	0	0	0	0	0	0	0	123	0,1%
ŠKODA	94	18	0	10	0	0	0	0	0	0	0	0	0	122	0,1%
CHANGHE	0	16	52	0	32	0	0	19	0	0	0	0	0	119	0,1%
KENWORTH	0	0	0	0	0	64	0	0	0	13	0	37	0	114	0,0%
LIFAN	1	32	41	11	9	0	0	12	0	0	0	0	0	106	0,0%
IVECO	0	0	0	0	0	39	2	0	42	18	0	0	0	101	0,0%
PORSCHE	27	61	0	0	0	0	0	0	0	0	0	0	0	88	0,0%
YUEJIN	0	1	0	0	24	57	0	0	3	1	0	0	0	86	0,0%
JAGUAR	34	50	0	0	0	0	0	0	0	0	0	0	0	84	0,0%
DONG FENG	0	0	1	0	9	68	0	0	1	0	0	0	0	79	0,0%
DAF	0	0	0	0	0	21	0	0	0	50	0	0	0	71	0,0%
LEXUS	2	66	0	0	0	0	0	0	0	0	0	0	0	68	0,0%
MAHINDRA	0	12	28	0	25	0	0	0	0	0	0	0	0	65	0,0%
LANDWIND	0	64	0	0	0	0	0	0	0	0	0	0	0	64	0,0%
VOLVO COMERCIALES	0	0	0	0	0	7	46	0	0	0	0	0	0	53	0,0%
MACK	0	0	0	0	0	0	0	0	0	38	0	13	0	51	0,0%
GOLDEN DRAGON	0	0	0	0	0	0	0	10	38	0	0	0	0	48	0,0%
YUTONG	0	0	0	0	0	0	19	0	4	0	17	0	0	40	0,0%
SHINERAY	0	13	3	0	4	0	0	14	0	0	0	0	0	34	0,0%
BAIC-KENBO	0	30	0	0	0	0	0	0	0	0	0	0	0	30	0,0%
SINOTRUK	0	0	0	0	0	27	0	0	0	2	0	0	0	29	0,0%
HIGER	0	0	26	0	0	0	0	0	0	0	0	0	0	26	0,0%
BYD	1	19	0	1	0	0	2	0	0	0	0	0	0	23	0,0%
BRILLIANCE	10	11	0	0	0	0	0	0	0	0	0	0	0	21	0,0%

## Matrículas de vehículos nuevos por marca y tipología – acumulado 2017

Marca	Automóviles	Utilitarios	Pick Ups	Taxis	Camionetas	Camiones	Buses	Vans	Microbuses	Volquetas	Busetas	Tractocamiones	Cuadriciclos	Total	%
KENBO	0	20	0	0	0	0	0	0	0	0	0	0	0	20	0,0%
MAXUS	0	15	0	0	0	0	0	0	4	0	0	0	0	19	0,0%
QILING	0	0	15	0	0	0	0	0	0	0	0	0	0	15	0,0%
JOYLONG	0	0	0	0	0	0	0	0	12	0	0	0	0	12	0,0%
MASERATI	2	9	0	0	0	0	0	0	0	0	0	0	0	11	0,0%
NON PLUS ULTRA	0	0	0	0	0	0	2	0	0	0	7	0	0	9	0,0%
DFLZ	6	0	0	0	0	0	0	0	0	0	0	0	0	6	0,0%
DS	5	0	0	0	0	0	0	0	0	0	0	0	0	5	0,0%
TRI RING	0	0	0	0	0	0	0	0	0	5	0	0	0	5	0,0%
DAEWOO	0	0	0	0	0	0	0	0	0	4	0	0	0	4	0,0%
NAVECO	0	0	0	0	0	4	0	0	0	0	0	0	0	4	0,0%
FERRARI	3	0	0	0	0	0	0	0	0	0	0	0	0	3	0,0%
GEELY	0	0	0	3	0	0	0	0	0	0	0	0	0	3	0,0%
KING LONG	0	0	0	0	0	0	0	0	3	0	0	0	0	3	0,0%
TL	0	0	0	0	0	0	0	0	2	0	1	0	0	3	0,0%
BAJAJ	0	0	0	0	0	0	0	0	0	0	0	0	2	2	0,0%
CADILLAC	0	2	0	0	0	0	0	0	0	0	0	0	0	2	0,0%
INFINITI	0	2	0	0	0	0	0	0	0	0	0	0	0	2	0,0%
RARIRO	2	0	0	0	0	0	0	0	0	0	0	0	0	2	0,0%
SHACMAN	0	0	0	0	0	0	0	0	0	0	0	2	0	2	0,0%
WESTFIELD	2	0	0	0	0	0	0	0	0	0	0	0	0	2	0,0%
CATERHAM	1	0	0	0	0	0	0	0	0	0	0	0	0	1	0,0%
CHRYSLER	0	0	0	1	0	0	0	0	0	0	0	0	0	1	0,0%
JINBEI	0	0	0	0	0	0	0	0	1	0	0	0	0	1	0,0%
PETERBILT	0	0	0	0	0	1	0	0	0	0	0	0	0	1	0,0%
SANY	0	0	0	0	0	1	0	0	0	0	0	0	0	1	0,0%
SMART	1	0	0	0	0	0	0	0	0	0	0	0	0	1	0,0%
STERLING	0	0	0	0	0	1	0	0	0	0	0	0	0	1	0,0%
OTRAS MARCAS	0	0	0	0	0	0	0	0	0	0	0	0	0	0	0,0%
<b>Total</b>	<b>125.867</b>	<b>73.513</b>	<b>12.093</b>	<b>8.720</b>	<b>6.435</b>	<b>5.136</b>	<b>2.196</b>	<b>1.615</b>	<b>1.092</b>	<b>716</b>	<b>461</b>	<b>104</b>	<b>9</b>	<b>237.957</b>	<b>100,0%</b>

Fuente: Cálculos Fenalco–Andi con base en cifras del RUNT.

## IV. MARCAS POR ÁREAS METROPOLITANAS

### Participación de las marcas por área metropolitana en diciembre de 2017

Orden	Marca	Bogotá, D. C.	Medellín (Valle de Aburrá)	Cali	Barranquilla	Bucaramanga	Centro Occidente	Funza	Manizales	Cartagena de Indias	Ibagué	Otras	Total	Total Matrículas
1	RENAULT	31,6%	16,7%	9,3%	4,7%	4,2%	2,2%	1,2%	2,1%	3,5%	1,7%	22,8%	100,0%	4.688
2	CHEVROLET	24,3%	14,8%	14,7%	5,7%	3,4%	2,7%	2,0%	1,8%	2,5%	2,0%	26,2%	100,0%	4.549
3	MAZDA	33,2%	22,5%	10,2%	5,3%	2,9%	3,3%	0,2%	2,5%	1,2%	1,9%	16,8%	100,0%	2.231
4	NISSAN	29,9%	13,1%	12,6%	4,7%	3,2%	2,9%	1,5%	1,2%	1,9%	1,5%	27,4%	100,0%	2.106
5	KIA	31,8%	11,6%	18,4%	6,9%	3,1%	3,5%	0,8%	1,8%	1,3%	1,4%	19,4%	100,0%	1.976
6	TOYOTA	32,6%	22,9%	5,0%	4,0%	3,0%	2,3%	0,3%	1,5%	0,7%	1,7%	25,9%	100,0%	1.458
7	FORD	49,7%	10,4%	8,8%	4,8%	3,7%	1,4%	0,9%	1,8%	0,8%	1,6%	15,9%	100,0%	1.312
8	HYUNDAI	44,7%	14,4%	6,5%	5,7%	3,5%	1,3%	1,6%	2,2%	1,4%	1,8%	16,9%	100,0%	1.188
9	VOLKSWAGEN	49,9%	9,2%	3,7%	2,5%	2,5%	2,5%	5,8%	4,4%	0,9%	1,5%	17,0%	100,0%	1.060
10	SUZUKI	29,1%	15,7%	11,4%	4,9%	1,6%	2,0%	0,1%	1,7%	1,3%	2,4%	29,8%	100,0%	833
11	MERCEDES-BENZ	54,5%	13,5%	2,6%	3,2%	5,6%	1,9%	0,0%	0,8%	0,3%	0,8%	16,9%	100,0%	378
12	JAC	12,1%	4,2%	9,3%	0,0%	2,8%	1,7%	10,7%	0,3%	0,0%	0,8%	57,9%	100,0%	354
13	HINO	0,6%	28,6%	0,0%	1,0%	2,3%	1,9%	6,5%	0,3%	0,0%	1,0%	57,8%	100,0%	308
14	BMW	60,5%	14,4%	5,5%	3,0%	5,2%	2,2%	0,4%	1,5%	0,0%	4,1%	3,3%	100,0%	271
15	FOTON	0,8%	30,4%	0,8%	6,3%	8,9%	0,0%	20,3%	0,4%	0,0%	1,3%	30,8%	100,0%	237
16	HONDA	40,0%	9,7%	12,8%	7,2%	8,2%	3,1%	0,0%	0,5%	5,1%	3,6%	9,7%	100,0%	195
17	MITSUBISHI	39,6%	10,4%	8,2%	1,6%	9,9%	3,3%	0,5%	3,8%	0,0%	3,3%	19,2%	100,0%	182
18	CHERY	5,3%	1,8%	3,0%	78,7%	1,2%	0,0%	4,1%	0,0%	1,2%	0,0%	4,7%	100,0%	169
19	CHANGAN	3,3%	1,3%	82,4%	2,6%	0,0%	0,0%	3,3%	0,0%	0,0%	0,0%	7,2%	100,0%	153
20	SUBARU	62,7%	8,5%	10,5%	0,7%	2,6%	4,6%	0,0%	4,6%	0,0%	0,0%	5,9%	100,0%	153
	OTRAS MARCAS	36,3%	11,0%	5,7%	2,1%	3,3%	1,1%	6,2%	1,1%	0,8%	0,4%	32,1%	100,0%	1.585
	<b>Total</b>	<b>32,6%</b>	<b>15,1%</b>	<b>10,6%</b>	<b>5,2%</b>	<b>3,5%</b>	<b>2,4%</b>	<b>2,0%</b>	<b>1,9%</b>	<b>1,8%</b>	<b>1,6%</b>	<b>23,4%</b>	<b>100,0%</b>	<b>25.386</b>
	<b>Total Matrículas</b>	<b>8.269</b>	<b>3.831</b>	<b>2.700</b>	<b>1.319</b>	<b>886</b>	<b>606</b>	<b>509</b>	<b>470</b>	<b>452</b>	<b>416</b>	<b>5.928</b>	<b>25.386</b>	<b>25.386</b>

Fuente: Cálculos Fenalco–Andi con base en cifras del RUNT.

Nota. Se utilizó la siguiente definición de área metropolitana, dada por agrupación de ciudades:

Bogotá, D. C.: Comprende la ciudad de Bogotá, D. C.  
 Barranquilla: Barranquilla, Puerto Colombia, Soledad, Malambo y Galapa.  
 Bucaramanga: Bucaramanga, Floridablanca, Girón y Piedecuesta.  
 Cali: Cali, Yumbo, Jamundí, Palmira y Candelaria.  
 Cartagena de Indias: Cartagena, Turbaco, Turbana, Clemencia, Santa Catalina, Santa Rosa y Villanueva.  
 Centro Occidente: Pereira, Dosquebradas y La Virginia.

Cúcuta: Cúcuta, Villa del Rosario, Los Patios, El Zulia, San Cayetano y Puerto Santander.  
 Ibagué: Ibagué, Cajamarca, Alvarado, Coello y Piedras.  
 Manizales: Manizales, Neira, Chinchiná, Villamaría y Palestina.  
 Neiva: Neiva, Rivera, Palermo, Tello, Campoalegre, Baraya, Aipe y Villavieja.  
 Medellín (Valle de Aburrá): Medellín, Bello, Barbosa, Copacabana, La Estrella, Girardota, Itagüí, Envigado, Caldas y Sabaneta.  
 Villavicencio: Villavicencio, Acacías, Guamal, Restrepo (Meta) y Cumaral.

## Participación de las áreas metropolitanas por marca en diciembre de 2017

Orden	Marca	Bogotá, D. C.	Medellín (Valle de Aburrá)	Cali	Barranquilla	Bucaramanga	Centro Occidente	Funza	Manizales	Cartagena de Indias	Ibagué	Otras	Total	Total Matrículas
1	RENAULT	17,9%	20,5%	16,2%	16,5%	22,2%	17,2%	10,8%	20,6%	36,5%	18,8%	18,0%	18,5%	4.688
2	CHEVROLET	13,4%	17,5%	24,7%	19,7%	17,6%	20,5%	17,5%	17,2%	24,8%	21,9%	20,1%	17,9%	4.549
3	MAZDA	9,0%	13,1%	8,4%	9,0%	7,3%	12,0%	0,8%	11,7%	5,8%	10,3%	6,3%	8,8%	2.231
4	NISSAN	7,6%	7,2%	9,9%	7,6%	7,7%	10,1%	6,1%	5,5%	8,8%	7,7%	9,7%	8,3%	2.106
5	KIA	7,6%	6,0%	13,4%	10,4%	7,0%	11,6%	2,9%	7,4%	5,5%	6,5%	6,5%	7,8%	1.976
6	TOYOTA	5,8%	8,7%	2,7%	4,5%	5,0%	5,6%	0,8%	4,7%	2,2%	6,0%	6,4%	5,7%	1.458
7	FORD	7,9%	3,6%	4,3%	4,8%	5,5%	3,1%	2,4%	5,1%	2,4%	5,0%	3,5%	5,2%	1.312
8	HYUNDAI	6,4%	4,5%	2,9%	5,2%	4,6%	2,6%	3,7%	5,5%	3,8%	5,0%	3,4%	4,7%	1.188
9	VOLKSWAGEN	6,4%	2,6%	1,4%	2,0%	2,9%	4,5%	12,0%	10,0%	2,2%	3,8%	3,0%	4,2%	1.060
10	SUZUKI	2,9%	3,4%	3,5%	3,1%	1,5%	2,8%	0,2%	3,0%	2,4%	4,8%	4,2%	3,3%	833
11	MERCEDES-BENZ	2,5%	1,3%	0,4%	0,9%	2,4%	1,2%	0,0%	0,6%	0,2%	0,7%	1,1%	1,5%	378
12	JAC	0,5%	0,4%	1,2%	0,0%	1,1%	1,0%	7,5%	0,2%	0,0%	0,7%	3,5%	1,4%	354
13	HINO	0,0%	2,3%	0,0%	0,2%	0,8%	1,0%	3,9%	0,2%	0,0%	0,7%	3,0%	1,2%	308
14	BMW	2,0%	1,0%	0,6%	0,6%	1,6%	1,0%	0,2%	0,9%	0,0%	2,6%	0,2%	1,1%	271
15	FOTON	0,0%	1,9%	0,1%	1,1%	2,4%	0,0%	9,4%	0,2%	0,0%	0,7%	1,2%	0,9%	237
16	HONDA	0,9%	0,5%	0,9%	1,1%	1,8%	1,0%	0,0%	0,2%	2,2%	1,7%	0,3%	0,8%	195
17	MITSUBISHI	0,9%	0,5%	0,6%	0,2%	2,0%	1,0%	0,2%	1,5%	0,0%	1,4%	0,6%	0,7%	182
18	CHERY	0,1%	0,1%	0,2%	10,1%	0,2%	0,0%	1,4%	0,0%	0,4%	0,0%	0,1%	0,7%	169
19	CHANGAN	0,1%	0,1%	4,7%	0,3%	0,0%	0,0%	1,0%	0,0%	0,0%	0,0%	0,2%	0,6%	153
20	SUBARU	1,2%	0,3%	0,6%	0,1%	0,5%	1,2%	0,0%	1,5%	0,0%	0,0%	0,2%	0,6%	153
	OTRAS MARCAS	7,0%	4,5%	3,4%	2,6%	5,9%	2,8%	19,3%	3,8%	2,7%	1,4%	8,6%	6,2%	1.585
	<b>Total</b>	<b>100,0%</b>	<b>100,0%</b>	<b>100,0%</b>	<b>100,0%</b>	<b>100,0%</b>	<b>100,0%</b>	<b>100,0%</b>	<b>100,0%</b>	<b>100,0%</b>	<b>100,0%</b>	<b>100,0%</b>	<b>100,0%</b>	<b>25.386</b>
	<b>Total Matrículas</b>	<b>8.269</b>	<b>3.831</b>	<b>2.700</b>	<b>1.319</b>	<b>886</b>	<b>606</b>	<b>509</b>	<b>470</b>	<b>452</b>	<b>416</b>	<b>5.928</b>	<b>25.386</b>	<b>25.386</b>

Fuente: Cálculos Fenalco–Andi con base en cifras del RUNT.

Nota. Se utilizó la siguiente definición de área metropolitana, dada por agrupación de ciudades:

Bogotá, D. C.: Comprende la ciudad de Bogotá, D. C.  
 Barranquilla: Barranquilla, Puerto Colombia, Soledad, Malambo y Galapa.  
 Bucaramanga: Bucaramanga, Floridablanca, Girón y Piedecuesta.  
 Cali: Cali, Yumbo, Jamundí, Palmira y Candelaria.  
 Cartagena de Indias: Cartagena, Turbaco, Turbana, Clemencia, Santa Catalina, Santa Rosa y Villanueva.  
 Centro Occidente: Pereira, Dosquebradas y La Virginia.

Cúcuta: Cúcuta, Villa del Rosario, Los Patios, El Zulia, San Cayetano y Puerto Santander.  
 Ibagué: Ibagué, Cajamarca, Alvarado, Coello y Piedras.  
 Manizales: Manizales, Neira, Chinchiná, Villamaría y Palestina.  
 Neiva: Neiva, Rivera, Palermo, Tello, Campoalegre, Baraya, Aipe y Villavieja.  
 Medellín (Valle de Aburrá): Medellín, Bello, Barbosa, Copacabana, La Estrella, Girardota, Itagüí, Envigado, Caldas y Sabaneta.  
 Villavicencio: Villavicencio, Acacías, Guamal, Restrepo (Meta) y Cumaral.

## V. DEPARTAMENTOS

### Comportamiento de las matrículas de vehículos nuevos por departamento en diciembre de 2017

Orden	Departamento	Mes	% Mes	Variación Frente al Año Anterior
1	Bogotá, D. C.	8.269	32,6%	-37,5%
2	Antioquia	4.041	15,9%	-12,6%
3	Valle del Cauca	3.078	12,1%	-19,2%
4	Cundinamarca	2.111	8,3%	-5,4%
5	Atlántico	1.395	5,5%	0,4%
6	Santander	977	3,8%	-25,0%
7	Risaralda	619	2,4%	-16,8%
8	Caldas	495	1,9%	-23,7%
9	Tolima	491	1,9%	-9,9%
10	Bolívar	470	1,9%	-11,5%
11	Boyacá	420	1,7%	-22,5%
12	Nariño	412	1,6%	-12,0%
13	Norte de Santander	407	1,6%	-14,3%
14	Meta	393	1,5%	-20,8%
15	Huila	349	1,4%	-34,3%
16	Quindío	284	1,1%	-21,8%
17	Cesar	221	0,9%	-19,6%
18	Cauca	206	0,8%	-34,4%
19	Córdoba	194	0,8%	-30,2%
20	Magdalena	173	0,7%	-29,1%
21	Casanare	156	0,6%	1,3%
22	Sucre	127	0,5%	8,5%
23	Caquetá	36	0,1%	-20,0%
24	La Guajira	32	0,1%	-3,0%
25	Arauca	7	0,0%	-56,3%
26	A. San Andrés	7	0,0%	600,0%
27	Putumayo	7	0,0%	-41,7%
28	Chocó	4	0,0%	0,0%
29	Amazonas	3	0,0%	-50,0%
30	Guaviare	2	0,0%	100,0%
31	Vichada	0	0,0%	-
<b>Total</b>		<b>25.386</b>	<b>100,0%</b>	<b>-24,1%</b>

Fuente: Cálculos Fenalco–Andi con base en cifras del RUNT.

## Comportamiento de las matrículas de vehículos nuevos por departamento – acumulado 2017

Orden	Departamento	Acumulado Año	% Año	Variación Frente al Año Anterior
1	Bogotá, D. C.	80.245	33,7%	-5,7%
2	Antioquia	39.077	16,4%	-0,3%
3	Valle del Cauca	29.844	12,5%	-4,5%
4	Cundinamarca	17.223	7,2%	-13,3%
5	Atlántico	11.110	4,7%	-5,5%
6	Santander	9.518	4,0%	-12,0%
7	Risaralda	5.623	2,4%	-3,3%
8	Bolívar	4.834	2,0%	-13,2%
9	Caldas	4.800	2,0%	-0,5%
10	Tolima	4.453	1,9%	-4,9%
11	Norte de Santander	4.021	1,7%	-12,9%
12	Meta	3.526	1,5%	-8,2%
13	Nariño	3.405	1,4%	-9,5%
14	Huila	3.340	1,4%	-8,5%
15	Boyacá	3.337	1,4%	-9,6%
16	Quindío	2.829	1,2%	-3,9%
17	Córdoba	2.021	0,8%	-9,4%
18	Cauca	1.954	0,8%	-15,6%
19	Cesar	1.868	0,8%	-3,5%
20	Magdalena	1.758	0,7%	-9,9%
21	Casanare	1.093	0,5%	-17,6%
22	Sucre	900	0,4%	-11,2%
23	La Guajira	444	0,2%	-5,3%
24	Caquetá	389	0,2%	12,1%
25	Arauca	138	0,1%	27,8%
26	Putumayo	61	0,0%	-43,0%
27	A. San Andrés	60	0,0%	-38,8%
28	Amazonas	43	0,0%	19,4%
29	Chocó	24	0,0%	-41,5%
30	Guaviare	18	0,0%	-33,3%
31	Vichada	1	0,0%	-66,7%
<b>Total</b>		<b>237.957</b>	<b>100,0%</b>	<b>-6,1%</b>

Fuente: Cálculos Fenalco–Andi con base en cifras del RUNT.



## Matrículas de vehículos nuevos por departamento en diciembre de 2017

Departamento	Automóviles	Utilitarios	Pick Ups	Camiones	Taxis	Camionetas	Buses	Vans	Microbuses	Volquetas	Busetas	Tractocamiones	Cuadriciclos	Total	%
Bogotá, D. C.	4.337	3.309	391	15	144	23	3	36	10	0	1	0	0	8.269	32,6%
Antioquia	1.803	1.336	229	261	137	120	59	19	23	39	12	2	1	4.041	15,9%
Valle del Cauca	1.755	843	222	42	106	42	19	11	5	8	21	3	1	3.078	12,1%
Cundinamarca	513	477	187	354	14	267	132	38	53	43	30	3	0	2.111	8,3%
Atlántico	671	361	52	22	189	27	62	4	7	0	0	0	0	1.395	5,5%
Santander	456	292	85	45	25	30	27	7	2	6	2	0	0	977	3,8%
Risaralda	349	200	25	15	14	9	5	1	0	0	0	0	1	619	2,4%
Caldas	271	163	20	5	19	5	1	0	1	1	9	0	0	495	1,9%
Tolima	257	155	33	7	14	9	9	4	2	1	0	0	0	491	1,9%
Bolívar	271	113	10	3	54	2	12	1	3	1	0	0	0	470	1,9%
Boyacá	156	148	20	8	17	13	29	2	19	8	0	0	0	420	1,7%
Nariño	162	124	36	29	22	20	6	9	1	1	2	0	0	412	1,6%
Norte de Santander	156	147	35	13	40	3	1	2	10	0	0	0	0	407	1,6%
Meta	174	122	56	4	8	16	1	7	5	0	0	0	0	393	1,5%
Huila	164	126	29	9	4	8	1	3	2	2	0	1	0	349	1,4%
Quindío	165	94	9	3	5	4	1	1	1	0	0	1	0	284	1,1%
Cesar	89	83	24	3	16	2	0	4	0	0	0	0	0	221	0,9%
Cauca	111	72	10	5	2	4	0	1	1	0	0	0	0	206	0,8%
Córdoba	78	81	15	3	3	9	2	2	0	1	0	0	0	194	0,8%
Magdalena	78	61	7	2	12	5	2	0	0	3	3	0	0	173	0,7%
Casanare	73	57	15	3	2	3	1	1	1	0	0	0	0	156	0,6%
Sucre	44	35	29	9	6	3	0	1	0	0	0	0	0	127	0,5%
Caquetá	16	11	4	2	3	0	0	0	0	0	0	0	0	36	0,1%
La Guajira	16	9	5	1	1	0	0	0	0	0	0	0	0	32	0,1%
Arauca	1	3	1	0	2	0	0	0	0	0	0	0	0	7	0,0%
A. San Andrés	0	3	4	0	0	0	0	0	0	0	0	0	0	7	0,0%
Putumayo	1	2	2	1	0	1	0	0	0	0	0	0	0	7	0,0%
Chocó	0	0	0	0	4	0	0	0	0	0	0	0	0	4	0,0%
Amazonas	0	3	0	0	0	0	0	0	0	0	0	0	0	3	0,0%
Guaviare	0	1	0	1	0	0	0	0	0	0	0	0	0	2	0,0%

## Matrículas de vehículos nuevos por departamento en diciembre de 2017

Departamento	Automóviles	Utilitarios	Pick Ups	Camiones	Taxis	Camionetas	Buses	Vans	Microbuses	Volquetas	Busetas	Tractocamiones	Cuadriciclos	Total	%
Vichada	0	0	0	0	0	0	0	0	0	0	0	0	0	0	0,0%
<b>Total</b>	<b>12.167</b>	<b>8.431</b>	<b>1.555</b>	<b>865</b>	<b>863</b>	<b>625</b>	<b>373</b>	<b>154</b>	<b>146</b>	<b>114</b>	<b>80</b>	<b>10</b>	<b>3</b>	<b>25.386</b>	<b>100,0%</b>

Fuente: Cálculos Fenalco–Andi con base en cifras del RUNT.

## Matrículas de vehículos nuevos por departamento – acumulado 2017

Departamento	Automóviles	Utilitarios	Pick Ups	Taxis	Camionetas	Camiones	Buses	Vans	Microbuses	Volquetas	Busetas	Tractocamiones	Cuadriciclos	Total	%
Bogotá, D. C.	44.697	28.774	3.644	2.223	284	111	180	282	41	4	3	1	1	80.245	33,7%
Antioquia	19.564	12.592	1.880	1.549	985	1.191	611	225	191	215	58	11	5	39.077	16,4%
Valle del Cauca	18.973	7.597	950	1.051	487	386	80	160	63	22	63	11	1	29.844	12,5%
Cundinamarca	5.165	4.176	1.260	115	2.777	1.991	556	313	399	261	152	57	1	17.223	7,2%
Atlántico	6.108	2.830	445	757	259	201	332	100	36	36	6	0	0	11.110	4,7%
Santander	4.870	2.952	570	261	329	315	64	70	39	25	18	5	0	9.518	4,0%
Risaralda	3.290	1.634	193	173	122	77	57	40	12	13	11	0	1	5.623	2,4%
Bolívar	2.731	1.117	167	602	59	41	40	18	25	9	24	1	0	4.834	2,0%
Caldas	2.720	1.435	197	170	66	58	45	36	23	17	31	2	0	4.800	2,0%
Tolima	2.563	1.311	234	123	72	68	22	43	6	9	1	1	0	4.453	1,9%
Norte de Santander	1.932	1.170	236	496	73	54	4	21	17	16	2	0	0	4.021	1,7%
Meta	1.649	951	480	103	184	76	7	43	14	16	3	0	0	3.526	1,5%
Nariño	1.478	1.023	242	209	181	140	36	59	13	18	4	2	0	3.405	1,4%
Huila	1.658	997	280	43	129	100	16	36	73	4	2	2	0	3.340	1,4%
Boyacá	1.515	1.079	164	129	145	81	60	37	81	28	13	5	0	3.337	1,4%
Quindío	1.706	792	107	105	46	34	13	11	6	3	4	2	0	2.829	1,2%
Córdoba	1.004	694	154	42	43	41	8	19	9	5	2	0	0	2.021	0,8%
Cauca	1.065	609	90	70	53	33	0	16	10	2	2	4	0	1.954	0,8%
Cesar	837	533	246	159	16	30	4	34	4	5	0	0	0	1.868	0,8%
Magdalena	864	454	127	127	26	18	57	26	20	5	34	0	0	1.758	0,7%
Casanare	589	297	99	21	48	28	1	4	3	2	1	0	0	1.093	0,5%

## Matrículas de vehículos nuevos por departamento – acumulado 2017

Departamento	Automóviles	Utilitarios	Pick Ups	Taxis	Camionetas	Camiones	Buses	Vans	Microbuses	Volquetas	Busetas	Tractocamiones	Cuadriciclos	Total	%
Sucre	467	260	70	49	23	20	0	9	2	0	0	0	0	900	0,4%
La Guajira	147	74	161	40	10	8	1	2	1	0	0	0	0	444	0,2%
Caquetá	187	87	31	37	8	10	0	4	0	0	25	0	0	389	0,2%
Arauca	37	34	35	22	2	3	2	1	2	0	0	0	0	138	0,1%
Putumayo	11	9	7	15	5	12	0	1	0	1	0	0	0	61	0,0%
A. San Andrés	25	5	13	6	2	5	0	2	1	0	1	0	0	60	0,0%
Amazonas	10	24	2	2	1	2	0	0	1	0	1	0	0	43	0,0%
Chocó	4	0	1	16	0	0	0	3	0	0	0	0	0	24	0,0%
Guaviare	1	3	7	5	0	2	0	0	0	0	0	0	0	18	0,0%
Vichada	0	0	1	0	0	0	0	0	0	0	0	0	0	1	0,0%
<b>Total</b>	<b>125.867</b>	<b>73.513</b>	<b>12.093</b>	<b>8.720</b>	<b>6.435</b>	<b>5.136</b>	<b>2.196</b>	<b>1.615</b>	<b>1.092</b>	<b>716</b>	<b>461</b>	<b>104</b>	<b>9</b>	<b>237.957</b>	<b>100,0%</b>

Fuente: Cálculos Fenalco–Andi con base en cifras del RUNT.

## VI. ÁREAS METROPOLITANAS

### Comportamiento de las matrículas de vehículos nuevos por área metropolitana en diciembre de 2017

Orden	Área Metropolitana	Mes	% Mes	Variación Frente al Año Anterior
1	Bogotá, D. C.	8.269	32,6%	-37,5%
2	Medellín (Valle de Aburrá)	3.831	15,1%	-11,9%
3	Cali	2.700	10,6%	-18,8%
4	Barranquilla	1.319	5,2%	-2,6%
5	Bucaramanga	886	3,5%	-25,7%
6	Centro Occidente	606	2,4%	-17,1%
7	Funza	509	2,0%	-27,1%
8	Manizales	470	1,9%	-23,7%
9	Cartagena de Indias	452	1,8%	-12,7%
10	Ibagué	416	1,6%	-17,9%
11	Cúcuta	393	1,5%	-13,2%
12	Villavicencio	388	1,5%	-20,7%
13	Cota	362	1,4%	-0,3%

## Comportamiento de las matrículas de vehículos nuevos por área metropolitana en diciembre de 2017

Orden	Área Metropolitana	Mes	% Mes	Variación Frente al Año Anterior
14	Neiva	321	1,3%	-30,7%
15	Armenia	282	1,1%	-20,6%
16	Pasto	277	1,1%	17,9%
17	Chía	265	1,0%	-16,4%
18	Madrid	245	1,0%	-
19	Tunja	204	0,8%	-26,1%
20	Valledupar	200	0,8%	-23,4%
21	Popayán	194	0,8%	-34,7%
22	Montería	192	0,8%	-29,7%
23	Santa Marta	163	0,6%	-29,4%
24	Yopal	146	0,6%	-3,3%
25	Tuluá	138	0,5%	-3,5%
26	Mosquera	131	0,5%	-7,7%
27	Rionegro	130	0,5%	-24,4%
28	La Calera	127	0,5%	-5,9%
29	Sincelejo	127	0,5%	8,5%
30	Girardot	100	0,4%	-11,5%
	Otras	1.543	6,1%	-19,8%
	<b>Total</b>	<b>25.386</b>	<b>100,0%</b>	<b>-24,1%</b>

Fuente: Cálculos Fenalco–Andi con base en cifras del RUNT.

La lista de los municipios que conforman las áreas metropolitanas se encuentra en la sección VIII. Anexos.

## Comportamiento de las matrículas de vehículos nuevos por área metropolitana – acumulado 2017

Orden	Área Metropolitana	Acumulado Año	% Año	Variación Frente al Año Anterior
1	Bogotá, D. C.	80.245	33,7%	-5,7%
2	Medellín (Valle de Aburrá)	36.712	15,4%	0,2%
3	Cali	26.393	11,1%	-3,5%
4	Barranquilla	10.605	4,5%	-5,6%
5	Bucaramanga	8.718	3,7%	-12,1%
6	Funza	5.839	2,5%	-20,3%
7	Centro Occidente	5.524	2,3%	-3,2%
8	Cartagena de Indias	4.705	2,0%	-12,9%
9	Manizales	4.557	1,9%	0,3%
10	Ibagué	4.210	1,8%	-4,0%
11	Cúcuta	3.882	1,6%	-11,8%
12	Villavicencio	3.417	1,4%	-10,2%
13	Cota	3.129	1,3%	-17,9%

## Comportamiento de las matrículas de vehículos nuevos por área metropolitana – acumulado 2017

Orden	Área Metropolitana	Acumulado Año	% Año	Variación Frente al Año Anterior
14	Neiva	2.994	1,3%	-9,5%
15	Armenia	2.802	1,2%	-3,2%
16	Pasto	2.247	0,9%	-1,8%
17	Chía	2.171	0,9%	-3,5%
18	Montería	1.963	0,8%	-9,2%
19	Popayán	1.813	0,8%	-15,9%
20	Valledupar	1.745	0,7%	-4,6%
21	Santa Marta	1.637	0,7%	-8,8%
22	Tunja	1.559	0,7%	-8,4%
23	Ríonegro	1.465	0,6%	-5,7%
24	Tuluá	1.053	0,4%	-5,0%
25	Yopal	1.051	0,4%	-18,0%
26	Mosquera	980	0,4%	-29,1%
27	Sincelejo	900	0,4%	-11,2%
28	Girardot	827	0,3%	-12,2%
29	Zipaquirá	796	0,3%	-25,3%
30	Guacarí	759	0,3%	-31,9%
	Otras	13.259	5,6%	-4,8%
	<b>Total</b>	<b>237.957</b>	<b>100,0%</b>	<b>-6,1%</b>

Fuente: Cálculos Fenalco–Andi con base en cifras del RUNT.

La lista de los municipios que conforman las áreas metropolitanas se encuentra en la sección VIII. Anexos.

## VII. CIUDADES

### Comportamiento de las matrículas de vehículos nuevos por ciudad en diciembre de 2017

Orden	Ciudad	Mes	% Mes	Variación Frente al Año Anterior
1	Bogotá, D. C.	8.269	32,6%	-37,5%
2	Cali	2.503	9,9%	-20,0%
3	Medellín	1.818	7,2%	-22,1%
4	Envigado	1.133	4,5%	-16,1%
5	Barranquilla	1.032	4,1%	-11,6%
6	Pereira	574	2,3%	-18,6%
7	Sabaneta	568	2,2%	10,1%
8	Funza	509	2,0%	-27,1%

## Comportamiento de las matrículas de vehículos nuevos por ciudad en diciembre de 2017

Orden	Ciudad	Mes	% Mes	Variación Frente al Año Anterior
9	Manizales	469	1,8%	-23,2%
10	Girón	454	1,8%	-27,7%
11	Ibagué	416	1,6%	-17,6%
12	Bucaramanga	377	1,5%	-17,7%
13	Cota	362	1,4%	-0,3%
14	Pasto	277	1,1%	17,9%
15	Cartagena	276	1,1%	-15,3%
16	Chía	265	1,0%	-16,4%
17	Villavicencio	257	1,0%	-22,6%
18	Neiva	246	1,0%	-34,0%
19	Madrid	245	1,0%	-
20	Puerto Colombia	244	1,0%	59,5%
21	Bello	221	0,9%	176,3%
22	Villa del Rosario	210	0,8%	-4,5%
23	Armenia	191	0,8%	-3,5%
24	Turbaco	174	0,7%	-8,9%
25	Montería	171	0,7%	-34,0%
26	Santa Marta	160	0,6%	-30,1%
27	Palmira	150	0,6%	25,0%
28	Cúcuta	146	0,6%	-6,4%
29	Yopal	146	0,6%	-3,3%
30	Tuluá	138	0,5%	-3,5%
31	Mosquera	131	0,5%	-7,7%
32	Popayán	130	0,5%	-44,0%
33	Rionegro	130	0,5%	-24,4%
34	La Calera	127	0,5%	-5,9%
35	Valledupar	126	0,5%	-27,2%
36	Tunja	120	0,5%	-43,4%
37	Restrepo (Meta)	112	0,4%	-8,9%
38	Corozal	97	0,4%	42,6%
39	Cómbita	84	0,3%	31,3%
40	Guacarí	79	0,3%	-37,8%
41	Nariño (Nariño)	79	0,3%	-46,3%
42	Circasia	78	0,3%	-43,1%
43	Sabanagrande	75	0,3%	114,3%
44	Zipaquirá	70	0,3%	-59,5%
45	Duitama	68	0,3%	-12,8%
46	Sogamoso	67	0,3%	-24,7%
47	Cajicá	64	0,3%	6,7%

## Comportamiento de las matrículas de vehículos nuevos por ciudad en diciembre de 2017

Orden	Ciudad	Mes	% Mes	Variación Frente al Año Anterior
48	Soacha	62	0,2%	26,5%
49	Girardot	59	0,2%	28,3%
50	Timbío	57	0,2%	5,6%
51	Palermo	55	0,2%	-24,7%
52	Fusagasugá	52	0,2%	-30,7%
53	La Paz (Cesar)	51	0,2%	-40,7%
54	Barrancabermeja	50	0,2%	-25,4%
55	Itagüí	47	0,2%	113,6%
56	El Cerrito	45	0,2%	-37,5%
57	Guadalajara de Buga	45	0,2%	-8,2%
58	Ricaurte	41	0,2%	-38,8%
59	Facatativá	38	0,1%	65,2%
60	Floridablanca	35	0,1%	-54,5%
61	Los Patios	33	0,1%	-54,8%
62	Mariquita	33	0,1%	3.200,0%
63	Cartago	31	0,1%	-16,2%
64	Ríoacha	30	0,1%	0,0%
65	Sincedejo	30	0,1%	-38,8%
66	Belén de los Andaquíes	28	0,1%	-9,7%
67	Dosquebradas	27	0,1%	42,1%
68	Espinal	27	0,1%	58,8%
69	Cáqueza	26	0,1%	-18,8%
70	Soledad	26	0,1%	0,0%
71	Agustín Codazzi	23	0,1%	1.050,0%
72	San Gil	23	0,1%	-25,8%
73	Cereté	21	0,1%	50,0%
74	Jamundí	21	0,1%	-54,3%
75	La Dorada	21	0,1%	-16,0%
76	Pitalito	21	0,1%	-58,8%
77	Guarne	20	0,1%	1.900,0%
78	La Estrella	20	0,1%	42,9%
79	Piedecuesta	20	0,1%	-31,0%
80	Rivera	20	0,1%	17,6%
81	Santa Rosa de Viterbo	20	0,1%	-16,7%
82	El Rosal	18	0,1%	20,0%
83	Galapa	17	0,1%	325,0%
84	La Ceja	17	0,1%	-48,5%
85	Arjona	15	0,1%	36,4%
86	Paipa	15	0,1%	-46,4%

## Comportamiento de las matrículas de vehículos nuevos por ciudad en diciembre de 2017

Orden	Ciudad	Mes	% Mes	Variación Frente al Año Anterior
87	Ubaté	15	0,1%	25,0%
88	Yumbo	15	0,1%	-16,7%
89	Calarcá	13	0,1%	-23,5%
90	Santa Rosa de Cabal	13	0,1%	0,0%
91	Villa de Leyva	13	0,1%	8,3%
92	Aguachica	11	0,0%	0,0%
93	Candelaria	11	0,0%	-8,3%
94	Copacabana	11	0,0%	22,2%
95	Marinilla	11	0,0%	-56,0%
96	Tangua	11	0,0%	-15,4%
97	Aguazul	10	0,0%	233,3%
98	Guamal	10	0,0%	-33,3%
99	Ocaña	10	0,0%	-41,2%
100	Acacías	9	0,0%	-52,6%
	Otras Ciudades	345	1,4%	-26,0%
	<b>Total</b>	<b>25.386</b>	<b>100,0%</b>	<b>-24,1%</b>

Fuente: Cálculos Fenalco–Andi con base en cifras del RUNT.

## Comportamiento de las matrículas de vehículos nuevos por ciudad – acumulado 2017

Orden	Ciudad	Acumulado Año	% Año	Variación Frente al Año Anterior
1	Bogotá, D. C.	80.245	33,7%	-5,7%
2	Cali	24.273	10,2%	-5,9%
3	Medellín	19.238	8,1%	8,1%
4	Envigado	10.503	4,4%	-10,7%
5	Barranquilla	8.801	3,7%	-2,8%
6	Funza	5.839	2,5%	-20,3%
7	Pereira	5.231	2,2%	-3,6%
8	Sabaneta	5.135	2,2%	-5,2%
9	Girón	4.724	2,0%	7,4%
10	Manizales	4.541	1,9%	0,6%
11	Ibagué	4.207	1,8%	-3,6%
12	Bucaramanga	3.365	1,4%	-27,1%
13	Cota	3.129	1,3%	-17,9%
14	Cartagena	2.950	1,2%	-1,9%
15	Neiva	2.456	1,0%	-6,5%
16	Pasto	2.247	0,9%	-1,8%



## Comportamiento de las matrículas de vehículos nuevos por ciudad – acumulado 2017

Orden	Ciudad	Acumulado Año	% Año	Variación Frente al Año Anterior
17	Chía	2.171	0,9%	-3,5%
18	Villavicencio	1.997	0,8%	-20,0%
19	Armenia	1.979	0,8%	17,9%
20	Montería	1.884	0,8%	-8,8%
21	Cúcuta	1.862	0,8%	2,8%
22	Turbaco	1.726	0,7%	-27,4%
23	Villa del Rosario	1.657	0,7%	-13,5%
24	Palmira	1.598	0,7%	54,5%
25	Santa Marta	1.520	0,6%	-14,1%
26	Rionegro	1.465	0,6%	-5,7%
27	Puerto Colombia	1.435	0,6%	-3,0%
28	Popayán	1.432	0,6%	-15,5%
29	Tunja	1.216	0,5%	-9,5%
30	Restrepo (Meta)	1.201	0,5%	17,2%
31	Valledupar	1.096	0,5%	-12,3%
32	Tuluá	1.053	0,4%	-5,0%
33	Yopal	1.051	0,4%	-18,0%
34	Mosquera	980	0,4%	-29,1%
35	Bello	920	0,4%	19,0%
36	Zipaquirá	796	0,3%	-25,3%
37	Guacarí	759	0,3%	-31,9%
38	Circasia	705	0,3%	-36,3%
39	La Calera	698	0,3%	-14,4%
40	Duitama	623	0,3%	7,4%
41	Corozal	621	0,3%	21,5%
42	La Paz (Cesar)	603	0,3%	13,6%
43	Nariño (Nariño)	578	0,2%	-27,8%
44	Madrid	565	0,2%	-
45	Barrancabermeja	524	0,2%	-19,5%
46	Sogamoso	500	0,2%	-12,1%
47	Sabanagrande	496	0,2%	-6,1%
48	Guadalajara de Buga	467	0,2%	22,3%
49	Girardot	463	0,2%	-11,0%
50	Floridablanca	450	0,2%	-36,6%
51	Cajicá	440	0,2%	63,0%
52	Soacha	428	0,2%	35,9%
53	Fusagasugá	419	0,2%	-24,8%
54	El Cerrito	406	0,2%	-20,4%
55	Palermo	397	0,2%	-28,5%

## Comportamiento de las matrículas de vehículos nuevos por ciudad – acumulado 2017

Orden	Ciudad	Acumulado Año	% Año	Variación Frente al Año Anterior
56	Itagüí	378	0,2%	65,1%
57	Ricaurte	364	0,2%	-13,7%
58	Cómbita	343	0,1%	-4,5%
59	Timbío	335	0,1%	-16,3%
60	Los Patios	320	0,1%	-47,5%
61	Cartago	293	0,1%	8,9%
62	Sincelejo	279	0,1%	-44,5%
63	Ríoacha	276	0,1%	-13,8%
64	La Ceja	268	0,1%	-6,9%
65	Pitalito	268	0,1%	-1,8%
66	Belén de los Andaquíes	263	0,1%	12,4%
67	Cáqueza	254	0,1%	-36,0%
68	Jamundí	254	0,1%	-1,6%
69	Dosquebradas	246	0,1%	10,8%
70	Galapa	212	0,1%	17,8%
71	La Dorada	208	0,1%	-12,6%
72	La Estrella	185	0,1%	-27,2%
73	Piedecuesta	179	0,1%	-4,8%
74	Facatativá	168	0,1%	-9,7%
75	San Gil	156	0,1%	-3,1%
76	Yumbo	156	0,1%	77,3%
77	El Rosal	153	0,1%	-32,6%
78	Hatonuevo	152	0,1%	38,2%
79	Paipa	151	0,1%	-19,3%
80	Marinilla	147	0,1%	-31,9%
81	Rivera	141	0,1%	11,0%
82	Soledad	139	0,1%	-72,5%
83	Acacías	126	0,1%	-20,3%
84	Ubaté	124	0,1%	0,8%
85	Copacabana	123	0,1%	2,5%
86	Ipiales	122	0,1%	-39,0%
87	Ocaña	118	0,0%	-34,1%
88	Ciénaga	117	0,0%	368,0%
89	Guarne	115	0,0%	271,0%
90	Tangua	115	0,0%	76,9%
91	Calarcá	112	0,0%	20,4%
92	Candelaria	112	0,0%	-27,3%
93	Arauca	109	0,0%	28,2%
94	Santa Rosa de Viterbo	107	0,0%	-13,7%

## Comportamiento de las matrículas de vehículos nuevos por ciudad – acumulado 2017

Orden	Ciudad	Acumulado Año	% Año	Variación Frente al Año Anterior
95	Girardota	104	0,0%	-27,8%
96	Andalucía	99	0,0%	3,1%
97	Florencia	99	0,0%	12,5%
98	Santa Rosa de Cabal	99	0,0%	-7,5%
99	Nobsa	95	0,0%	-40,6%
100	Pupiales	94	0,0%	9,3%
	Otras Ciudades	3.614	1,5%	-14,0%
<b>Total</b>		<b>237.957</b>	<b>100,0%</b>	<b>-6,1%</b>

Fuente: Cálculos Fenalco–Andi con base en cifras del RUNT.

## Matrículas de vehículos nuevos por ciudad en diciembre de 2017

Ciudad	Automóviles	Utilitarios	Pick Ups	Camiones	Taxis	Camionetas	Buses	Vans	Microbuses	Volquetas	Busetas	Tractocamiones	Cuadriciclos	Total	%
Bogotá, D. C.	4.337	3.309	391	15	144	23	3	36	10	0	1	0	0	8.269	32,6%
Cali	1.471	721	195	9	83	9	3	4	1	5	1	0	1	2.503	9,9%
Medellín	896	702	80	10	85	11	22	5	6	0	0	0	1	1.818	7,2%
Envigado	530	407	58	71	14	24	6	5	3	13	2	0	0	1.133	4,5%
Barranquilla	602	328	43	7	36	8	4	0	4	0	0	0	0	1.032	4,1%
Pereira	325	191	22	14	11	8	1	1	0	0	0	0	1	574	2,3%
Sabaneta	227	158	69	35	5	28	8	4	3	23	6	2	0	568	2,2%
Funza	129	127	47	72	0	79	6	22	14	10	2	1	0	509	2,0%
Manizales	254	159	18	5	17	4	1	0	1	1	9	0	0	469	1,8%
Girón	243	124	39	20	12	12	2	1	0	1	0	0	0	454	1,8%
Ibagué	219	133	31	5	10	5	8	4	1	0	0	0	0	416	1,6%
Bucaramanga	162	137	30	15	6	18	5	4	0	0	0	0	0	377	1,5%
Cota	23	53	14	120	0	82	39	2	12	5	12	0	0	362	1,4%
Pasto	119	91	28	5	15	12	1	6	0	0	0	0	0	277	1,1%
Cartagena	147	70	4	2	52	0	0	0	1	0	0	0	0	276	1,1%
Chía	122	110	18	6	0	7	0	1	0	0	0	1	0	265	1,0%
Villavicencio	137	70	22	1	4	12	1	6	4	0	0	0	0	257	1,0%
Neiva	117	96	20	2	3	3	1	1	1	2	0	0	0	246	1,0%
Madrid	20	26	55	105	0	8	8	0	2	21	0	0	0	245	1,0%

## Matrículas de vehículos nuevos por ciudad en diciembre de 2017

Ciudad	Automóviles	Utilitarios	Pick Ups	Camiones	Taxis	Camionetas	Buses	Vans	Microbuses	Volquetas	Busetas	Tractocamiones	Cuadriciclos	Total	%
Puerto Colombia	45	22	6	13	136	18	1	3	0	0	0	0	0	244	1,0%
Bello	12	5	3	138	9	45	6	0	1	1	1	0	0	221	0,9%
Villa del Rosario	77	88	23	8	12	1	0	1	0	0	0	0	0	210	0,8%
Armenia	102	69	6	3	5	4	0	0	1	0	0	1	0	191	0,8%
Turbaco	119	40	5	0	0	2	7	0	0	1	0	0	0	174	0,7%
Montería	64	79	15	1	3	6	1	2	0	0	0	0	0	171	0,7%
Santa Marta	77	59	5	1	12	1	2	0	0	3	0	0	0	160	0,6%
Palmira	90	34	11	0	6	0	0	1	0	0	8	0	0	150	0,6%
Cúcuta	57	45	8	4	21	1	0	0	10	0	0	0	0	146	0,6%
Yopal	68	55	13	3	2	3	1	1	0	0	0	0	0	146	0,6%
Tuluá	85	39	4	0	4	4	1	1	0	0	0	0	0	138	0,5%
Mosquera	23	22	10	17	0	27	12	0	5	4	10	1	0	131	0,5%
Popayán	67	52	7	0	2	0	0	1	1	0	0	0	0	130	0,5%
Ríonegro	72	37	8	2	1	4	0	3	1	1	1	0	0	130	0,5%
La Calera	32	47	13	4	0	12	15	2	2	0	0	0	0	127	0,5%
Valledupar	48	51	11	3	13	0	0	0	0	0	0	0	0	126	0,5%
Tunja	63	48	2	0	3	3	0	0	1	0	0	0	0	120	0,5%
Restrepo (Meta)	31	46	30	3	1	1	0	0	0	0	0	0	0	112	0,4%
Corozal	38	21	29	3	3	3	0	0	0	0	0	0	0	97	0,4%
Cómbita	32	35	8	2	0	6	0	0	0	1	0	0	0	84	0,3%
Guacarí	10	6	1	22	1	12	12	2	1	0	12	0	0	79	0,3%
Nariño (Nariño)	32	21	2	14	1	4	4	1	0	0	0	0	0	79	0,3%
Circasia	55	21	1	0	0	0	0	1	0	0	0	0	0	78	0,3%
Sabanagrande	21	9	3	1	0	1	37	0	3	0	0	0	0	75	0,3%
Zipaquirá	30	18	6	2	0	4	5	0	5	0	0	0	0	70	0,3%
Duitama	27	30	4	0	3	1	2	0	1	0	0	0	0	68	0,3%
Sogamoso	17	16	2	3	3	1	23	0	2	0	0	0	0	67	0,3%
Cajicá	12	27	5	1	0	5	11	3	0	0	0	0	0	64	0,3%
Soacha	32	10	3	0	1	5	5	3	1	0	2	0	0	62	0,2%
Girardot	35	14	6	0	2	1	0	0	0	0	1	0	0	59	0,2%
Timbío	38	16	0	1	0	2	0	0	0	0	0	0	0	57	0,2%
Palermo	29	16	4	3	0	3	0	0	0	0	0	0	0	55	0,2%
Fusagasugá	18	3	0	0	1	7	16	0	4	0	3	0	0	52	0,2%

## Matrículas de vehículos nuevos por ciudad en diciembre de 2017

Ciudad	Automóviles	Utilitarios	Pick Ups	Camiones	Taxis	Camionetas	Buses	Vans	Microbuses	Volquetas	Busetas	Tractocamiones	Cuadriciclos	Total	%
La Paz (Cesar)	30	7	10	0	0	0	0	4	0	0	0	0	0	51	0,2%
Barrancabermeja	23	16	6	3	2	0	0	0	0	0	0	0	0	50	0,2%
Itagüí	11	9	2	2	8	2	12	0	0	0	1	0	0	47	0,2%
El Cerrito	9	7	5	7	0	10	2	2	0	2	0	1	0	45	0,2%
Guadalajara de Buga	23	13	0	2	2	3	0	0	1	0	0	1	0	45	0,2%
Ricaurte	8	2	0	14	0	6	6	1	1	3	0	0	0	41	0,2%
Facatativá	16	8	2	2	3	2	2	2	1	0	0	0	0	38	0,1%
Floridablanca	7	7	2	4	1	0	11	1	1	0	1	0	0	35	0,1%
Los Patios	16	9	2	1	4	0	1	0	0	0	0	0	0	33	0,1%
Mariquita	21	7	1	1	1	2	0	0	0	0	0	0	0	33	0,1%
Cartago	25	4	1	0	0	1	0	0	0	0	0	0	0	31	0,1%
Río hacha	16	7	5	1	1	0	0	0	0	0	0	0	0	30	0,1%
Sincelejo	6	14	0	6	3	0	0	1	0	0	0	0	0	30	0,1%
Belén de los Andaquíes	16	9	2	1	0	0	0	0	0	0	0	0	0	28	0,1%
Dosquebradas	16	2	1	1	3	1	3	0	0	0	0	0	0	27	0,1%
Espinal	14	12	0	0	0	1	0	0	0	0	0	0	0	27	0,1%
Cáqueza	2	3	4	3	0	13	0	0	1	0	0	0	0	26	0,1%
Soledad	1	0	0	0	5	0	20	0	0	0	0	0	0	26	0,1%
Agustín Codazzi	2	21	0	0	0	0	0	0	0	0	0	0	0	23	0,1%
San Gil	15	3	2	2	0	0	0	0	0	1	0	0	0	23	0,1%
Cereté	13	2	0	1	0	3	1	0	0	1	0	0	0	21	0,1%
Jamundí	14	6	1	0	0	0	0	0	0	0	0	0	0	21	0,1%
La Dorada	15	2	2	0	1	1	0	0	0	0	0	0	0	21	0,1%
Pitalito	13	5	0	0	1	0	0	1	1	0	0	0	0	21	0,1%
Guarne	16	3	1	0	0	0	0	0	0	0	0	0	0	20	0,1%
La Estrella	7	4	1	1	5	0	0	0	2	0	0	0	0	20	0,1%
Piedecuesta	2	4	5	1	0	0	3	1	1	3	0	0	0	20	0,1%
Rivera	5	5	4	3	0	1	0	1	0	0	0	1	0	20	0,1%
Santa Rosa de Viterbo	3	0	0	0	0	0	3	0	12	2	0	0	0	20	0,1%
El Rosal	3	4	1	1	1	3	4	0	1	0	0	0	0	18	0,1%
Galapa	2	1	0	1	12	0	0	1	0	0	0	0	0	17	0,1%
La Ceja	9	2	1	1	1	1	2	0	0	0	0	0	0	17	0,1%
Arjona	3	3	1	0	0	0	5	1	2	0	0	0	0	15	0,1%

## Matrículas de vehículos nuevos por ciudad en diciembre de 2017

Ciudad	Automóviles	Utilitarios	Pick Ups	Camiones	Taxis	Camionetas	Buses	Vans	Microbuses	Volquetas	Busetas	Tractocamiones	Cuadriciclos	Total	%
Paipa	6	5	2	0	0	0	0	1	1	0	0	0	0	15	0,1%
Ubaté	5	1	1	4	2	2	0	0	0	0	0	0	0	15	0,1%
Yumbo	4	6	1	1	1	1	0	0	1	0	0	0	0	15	0,1%
Calarcá	7	3	2	0	0	0	1	0	0	0	0	0	0	13	0,1%
Santa Rosa de Cabal	6	6	1	0	0	0	0	0	0	0	0	0	0	13	0,1%
Villa de Leyva	2	5	1	2	0	0	1	0	0	2	0	0	0	13	0,1%
Aguachica	6	3	0	0	2	0	0	0	0	0	0	0	0	11	0,0%
Candelaria	7	2	2	0	0	0	0	0	0	0	0	0	0	11	0,0%
Copacabana	4	3	1	0	2	0	1	0	0	0	0	0	0	11	0,0%
Marinilla	2	3	3	0	0	2	0	0	0	0	1	0	0	11	0,0%
Tangua	4	1	0	3	0	2	0	0	0	1	0	0	0	11	0,0%
Aguazul	5	2	2	0	0	0	0	0	1	0	0	0	0	10	0,0%
Guamal	4	1	3	0	1	0	0	1	0	0	0	0	0	10	0,0%
Ocaña	4	4	1	0	0	1	0	0	0	0	0	0	0	10	0,0%
Acacías	2	4	0	0	0	3	0	0	0	0	0	0	0	9	0,0%
Otras Ciudades	79	68	35	25	59	24	15	9	17	7	6	1	0	345	1,4%
<b>Total</b>	<b>12.167</b>	<b>8.431</b>	<b>1.555</b>	<b>865</b>	<b>863</b>	<b>625</b>	<b>373</b>	<b>154</b>	<b>146</b>	<b>114</b>	<b>80</b>	<b>10</b>	<b>3</b>	<b>25.386</b>	<b>100,0%</b>

Fuente: Cálculos Fenalco–Andi con base en cifras del RUNT.

## Matrículas de vehículos nuevos por ciudad – acumulado 2017

Ciudad	Automóviles	Utilitarios	Pick Ups	Taxis	Camionetas	Camiones	Buses	Vans	Microbuses	Volquetas	Busetas	Tractocamiones	Cuadriciclos	Total	%
Bogotá, D. C.	44.697	28.774	3.644	2.223	284	111	180	282	41	4	3	1	1	80.245	33,7%
Cali	15.851	6.532	754	792	125	79	17	98	15	6	3	0	1	24.273	10,2%
Medellín	10.370	6.357	787	962	187	127	319	53	63	11	1	0	1	19.238	8,1%
Envigado	5.354	3.710	429	158	347	321	16	57	23	66	15	4	3	10.503	4,4%
Barranquilla	5.198	2.514	365	420	96	33	113	46	13	3	0	0	0	8.801	3,7%
Funza	1.830	1.343	540	8	857	826	54	159	95	94	20	13	0	5.839	2,5%
Pereira	3.128	1.572	181	138	94	57	10	35	3	11	1	0	1	5.231	2,2%

## Matrículas de vehículos nuevos por ciudad – acumulado 2017

Ciudad	Automóviles	Utilitarios	Pick Ups	Taxis	Camionetas	Camiones	Buses	Vans	Microbuses	Volquetas	Busetas	Tractocamiones	Cuadriciclos	Total	%
Sabaneta	2.266	1.601	460	21	203	323	65	25	36	112	20	3	0	5.135	2,2%
Girón	2.837	1.255	237	86	137	107	11	35	10	6	2	1	0	4.724	2,0%
Manizales	2.563	1.401	178	156	52	51	43	28	20	17	31	1	0	4.541	1,9%
Ibagué	2.470	1.263	214	83	62	57	17	35	1	4	1	0	0	4.207	1,8%
Bucaramanga	1.405	1.362	231	48	138	136	12	15	4	5	5	4	0	3.365	1,4%
Cota	260	703	134	6	1.025	587	150	30	102	83	30	19	0	3.129	1,3%
Cartagena	1.554	687	89	595	6	3	1	4	7	0	4	0	0	2.950	1,2%
Neiva	1.228	808	169	27	76	45	10	22	68	2	1	0	0	2.456	1,0%
Pasto	1.097	738	168	116	64	30	8	21	2	3	0	0	0	2.247	0,9%
Chía	1.037	814	160	7	59	40	8	14	22	1	4	4	1	2.171	0,9%
Villavicencio	1.076	469	201	65	103	40	3	19	11	8	2	0	0	1.997	0,8%
Armenia	1.100	613	87	95	39	23	10	8	1	1	0	2	0	1.979	0,8%
Montería	968	676	147	31	28	18	3	8	4	1	0	0	0	1.884	0,8%
Cúcuta	952	512	69	243	33	25	0	6	16	6	0	0	0	1.862	0,8%
Turbaco	1.125	390	61	2	44	23	29	12	13	9	17	1	0	1.726	0,7%
Villa del Rosario	760	546	140	160	22	19	1	6	1	1	1	0	0	1.657	0,7%
Palmira	1.127	306	53	60	12	3	0	8	0	0	29	0	0	1.598	0,7%
Santa Marta	831	418	89	126	15	10	11	12	0	3	5	0	0	1.520	0,6%
Riónegro	849	399	78	60	29	17	0	22	6	2	2	0	1	1.465	0,6%
Puerto Colombia	646	248	47	139	137	130	10	37	13	27	1	0	0	1.435	0,6%
Popayán	776	499	62	60	16	12	0	5	2	0	0	0	0	1.432	0,6%
Tunja	663	437	38	35	27	2	0	6	6	1	1	0	0	1.216	0,5%
Restrepo (Meta)	484	434	185	4	53	25	0	12	1	2	1	0	0	1.201	0,5%
Valledupar	485	387	92	99	4	14	4	5	3	3	0	0	0	1.096	0,5%
Tuluá	653	279	36	41	20	8	1	10	3	0	0	2	0	1.053	0,4%
Yopal	573	286	93	21	46	22	1	4	2	2	1	0	0	1.051	0,4%
Mosquera	190	221	31	4	205	149	72	8	48	28	17	7	0	980	0,4%
Bello	153	171	11	88	130	272	77	3	5	6	4	0	0	920	0,4%
Zipaquirá	323	220	53	11	61	36	31	25	24	3	6	3	0	796	0,3%
Guacarí	75	126	29	5	207	187	55	16	30	0	28	1	0	759	0,3%
Circasia	523	144	14	2	4	5	1	3	5	0	4	0	0	705	0,3%
La Calera	204	215	43	1	105	53	37	10	10	12	6	2	0	698	0,3%
Duitama	304	199	37	17	18	24	3	3	8	3	3	4	0	623	0,3%

## Matrículas de vehículos nuevos por ciudad – acumulado 2017

Ciudad	Automóviles	Utilitarios	Pick Ups	Taxis	Camionetas	Camiones	Buses	Vans	Microbuses	Volquetas	Busetas	Tractocamiones	Cuadriciclos	Total	%
Corozal	355	169	53	12	16	10	0	5	1	0	0	0	0	621	0,3%
La Paz (Cesar)	301	91	129	34	6	13	0	27	1	1	0	0	0	603	0,3%
Nariño (Nariño)	243	142	28	5	74	65	9	7	2	2	0	1	0	578	0,2%
Madrid	140	88	140	2	15	109	17	0	2	21	30	1	0	565	0,2%
Barrancabermeja	284	141	55	19	6	11	0	3	0	0	5	0	0	524	0,2%
Sogamoso	244	137	13	24	12	8	32	6	16	4	4	0	0	500	0,2%
Sabanagrande	221	55	22	0	21	25	125	8	10	4	5	0	0	496	0,2%
Guadalajara de Buga	293	104	13	35	6	10	0	3	1	1	0	1	0	467	0,2%
Girardot	354	81	15	5	2	2	1	2	0	0	1	0	0	463	0,2%
Floridablanca	171	99	18	59	19	41	22	4	9	3	5	0	0	450	0,2%
Cajicá	98	137	31	5	55	24	48	9	9	1	19	4	0	440	0,2%
Soacha	198	54	17	13	65	33	20	14	10	0	4	0	0	428	0,2%
Fusagasugá	171	71	12	5	63	11	41	5	31	0	9	0	0	419	0,2%
El Cerrito	207	46	15	7	51	53	3	9	3	9	2	1	0	406	0,2%
Palermo	189	94	75	0	15	18	1	2	3	0	0	0	0	397	0,2%
Itagüí	142	51	11	73	13	12	60	9	3	3	1	0	0	378	0,2%
Ricaurte	111	65	19	0	63	53	23	12	10	7	1	0	0	364	0,2%
Cómbita	112	120	34	0	49	15	3	1	6	3	0	0	0	343	0,1%
Timbío	213	65	14	1	19	10	0	6	5	0	1	1	0	335	0,1%
Los Patios	148	70	14	49	14	8	3	5	0	9	0	0	0	320	0,1%
Cartago	220	50	4	13	3	2	0	0	0	1	0	0	0	293	0,1%
Sincelejo	112	91	17	37	7	10	0	4	1	0	0	0	0	279	0,1%
Ríoacha	139	65	17	35	9	7	1	2	1	0	0	0	0	276	0,1%
La Ceja	96	69	18	27	11	21	3	4	16	0	3	0	0	268	0,1%
Pitalito	167	50	9	12	12	10	0	5	2	0	1	0	0	268	0,1%
Belén de los Andaquíes	158	70	24	0	3	6	0	2	0	0	0	0	0	263	0,1%
Cáqueza	25	33	18	0	135	30	3	1	9	0	0	0	0	254	0,1%
Jamundí	192	29	6	5	9	3	0	8	0	1	1	0	0	254	0,1%
Dosquebradas	101	30	9	27	22	10	40	4	3	0	0	0	0	246	0,1%
Galapa	22	9	2	118	1	12	41	7	0	0	0	0	0	212	0,1%
La Dorada	144	24	10	7	11	3	2	6	1	0	0	0	0	208	0,1%
La Estrella	55	44	8	40	4	12	3	1	9	7	0	2	0	185	0,1%
Piedecuesta	84	30	15	2	18	12	6	3	3	6	0	0	0	179	0,1%



## Matrículas de vehículos nuevos por ciudad – acumulado 2017

Ciudad	Automóviles	Utilitarios	Pick Ups	Taxis	Camionetas	Camiones	Buses	Vans	Microbuses	Volquetas	Busetas	Tractocamiones	Cuadriciclos	Total	%
Facatativá	81	44	8	7	7	6	2	8	4	0	1	0	0	168	0,1%
San Gil	74	50	7	12	3	4	0	0	4	2	0	0	0	156	0,1%
Yumbo	64	34	11	6	21	12	0	4	3	0	0	1	0	156	0,1%
El Rosal	52	35	8	1	18	10	16	0	8	1	2	2	0	153	0,1%
Hatonuevo	1	6	143	0	1	1	0	0	0	0	0	0	0	152	0,1%
Paipa	69	50	8	6	7	5	0	1	4	0	1	0	0	151	0,1%
Marinilla	63	28	14	14	15	8	0	1	2	0	1	1	0	147	0,1%
Rivera	43	27	19	1	17	22	5	4	0	1	0	2	0	141	0,1%
Soledad	14	0	0	80	2	0	43	0	0	0	0	0	0	139	0,1%
Acacias	61	28	11	3	10	2	2	3	1	5	0	0	0	126	0,1%
Ubaté	33	21	11	14	13	12	4	1	4	9	1	1	0	124	0,1%
Copacabana	54	27	4	9	5	4	14	0	5	0	1	0	0	123	0,1%
Ipiales	27	35	4	36	2	1	2	8	4	1	2	0	0	122	0,1%
Ocaña	60	37	8	7	2	2	0	2	0	0	0	0	0	118	0,0%
Ciénaga	14	11	10	0	0	0	42	2	12	0	26	0	0	117	0,0%
Guarne	40	50	14	1	1	6	2	0	1	0	0	0	0	115	0,0%
Tangua	16	30	19	0	11	16	9	1	2	10	0	1	0	115	0,0%
Calarcá	71	25	5	2	1	5	2	0	0	1	0	0	0	112	0,0%
Candelaria	67	14	8	0	7	10	0	2	0	2	0	2	0	112	0,0%
Arauca	31	30	32	14	0	1	1	0	0	0	0	0	0	109	0,0%
Santa Rosa de Viterbo	27	19	6	0	3	1	8	8	26	7	1	1	0	107	0,0%
Girardota	22	19	15	5	9	25	2	3	3	0	1	0	0	104	0,0%
Andalucía	49	31	3	0	7	6	0	0	2	0	0	1	0	99	0,0%
Florencia	16	10	6	35	4	1	0	2	0	0	25	0	0	99	0,0%
Santa Rosa de Cabal	49	29	1	8	6	5	1	0	0	0	0	0	0	99	0,0%
Nobsa	31	36	5	0	8	5	4	0	4	1	1	0	0	95	0,0%
Pupiales	29	26	4	0	14	3	7	7	0	2	2	0	0	94	0,0%
Otras Ciudades	1.014	658	388	573	242	244	140	167	99	45	35	9	0	3.614	1,5%
<b>Total</b>	<b>125.867</b>	<b>73.513</b>	<b>12.093</b>	<b>8.720</b>	<b>6.435</b>	<b>5.136</b>	<b>2.196</b>	<b>1.615</b>	<b>1.092</b>	<b>716</b>	<b>461</b>	<b>104</b>	<b>9</b>	<b>237.957</b>	<b>100,0%</b>

Fuente: Cálculos Fenalco–Andi con base en cifras del RUNT.

## VIII. ANEXOS

### Definición de las áreas metropolitanas y sus municipios

	Área Metropolitana	Municipios
1	Bogotá, D. C.	Bogotá, D. C.
2	Armenia	Armenia
3	Armenia	Calarcá
4	Armenia	Circasia
5	Armenia	La Tebaida
6	Armenia	Montenegro
7	Armenia	Salento
8	Barranquilla	Barranquilla
9	Barranquilla	Galapa
10	Barranquilla	Malambo
11	Barranquilla	Puerto Colombia
12	Barranquilla	Soledad
13	Bucaramanga	Bucaramanga
14	Bucaramanga	Floridablanca
15	Bucaramanga	Girón
16	Bucaramanga	Piedecuesta
17	Cali	Cali
18	Cali	Candelaria
19	Cali	Jamundí
20	Cali	Palmira
21	Cali	Yumbo
22	Cartagena de Indias	Cartagena
23	Cartagena de Indias	Clemencia
24	Cartagena de Indias	Santa Catalina
25	Cartagena de Indias	Santa Rosa
26	Cartagena de Indias	Turbaco
27	Cartagena de Indias	Turbana
28	Cartagena de Indias	Villanueva (Bolívar)
29	Centro Occidente	Dosquebradas
30	Centro Occidente	La Virginia
31	Centro Occidente	Pereira
32	Cúcuta	Cúcuta
33	Cúcuta	El Zulia
34	Cúcuta	Los Patios
35	Cúcuta	Puerto Santander
36	Cúcuta	San Cayetano

## Definición de las áreas metropolitanas y sus municipios

	Área Metropolitana	Municipios
37	Cúcuta	Villa del Rosario
38	Girardot	Flandes
39	Girardot	Girardot
40	Girardot	Ricaurte
41	Ibagué	Alvarado
42	Ibagué	Cajamarca
43	Ibagué	Coello
44	Ibagué	Ibagué
45	Ibagué	Piedras
46	Manizales	Chinchiná
47	Manizales	Manizales
48	Manizales	Neira
49	Manizales	Palestina
50	Manizales	Villamaría
51	Montería	Cereté
52	Montería	Ciénaga de Oro
53	Montería	Montería
54	Montería	San Carlos
55	Montería	San Pelayo
56	Neiva	Aipe
57	Neiva	Baraya
58	Neiva	Campoalegre
59	Neiva	Neiva
60	Neiva	Palermo
61	Neiva	Rivera
62	Neiva	Tello
63	Neiva	Villavieja
64	Popayán	Cajibío
65	Popayán	El Tambo
66	Popayán	Piendamó
67	Popayán	Popayán
68	Popayán	Timbío
69	Santa Marta	Ciénaga
70	Santa Marta	Pueblo Viejo
71	Santa Marta	Santa Marta
72	Sincelejo	Corozal
73	Sincelejo	Los Palmitos
74	Sincelejo	Morroa
75	Sincelejo	Sampués

## Definición de las áreas metropolitanas y sus municipios

	Área Metropolitana	Municipios
76	Sincelejo	Sincelejo
77	Tunja	Chivatá
78	Tunja	Cómbita
79	Tunja	Cucaita
80	Tunja	Motavita
81	Tunja	Oicatá
82	Tunja	Samacá
83	Tunja	Siachoque
84	Tunja	Sora
85	Tunja	Soracá
86	Tunja	Sotaquirá
87	Tunja	Toca
88	Tunja	Tunja
89	Tunja	Tuta
90	Tunja	Ventaquemada
91	Medellín (Valle de Aburrá)	Barbosa (Antioquia)
92	Medellín (Valle de Aburrá)	Bello
93	Medellín (Valle de Aburrá)	Caldas
94	Medellín (Valle de Aburrá)	Copacabana
95	Medellín (Valle de Aburrá)	Envigado
96	Medellín (Valle de Aburrá)	Girardota
97	Medellín (Valle de Aburrá)	Itagüí
98	Medellín (Valle de Aburrá)	La Estrella
99	Medellín (Valle de Aburrá)	Medellín
100	Medellín (Valle de Aburrá)	Sabaneta
101	Valledupar	Agustín Codazzi
102	Valledupar	Balcón del Cesar
103	Valledupar	La Paz (Cesar)
104	Valledupar	Manaure (Cesar)
105	Valledupar	San Diego
106	Valledupar	Valledupar
107	Villavicencio	Acacias
108	Villavicencio	Cumaral
109	Villavicencio	Guamal
110	Villavicencio	Restrepo (Meta)
111	Villavicencio	Villavicencio
	Otras Ciudades	Municipios individuales sin agrupación

Nota: Los municipios sin área metropolitana aparecen listados individualmente.